

# Memoria Anual 2025



**ueno**

Seguros

# Alcance de la memoria

## Sobre esta memoria

Nombre de la organización: **ueno Seguros S.A.**  
Naturaleza del régimen de propiedad y forma jurídica: Sociedad Anónima.  
Ubicación de la sede principal: Asunción, Paraguay.  
Países en los que opera la organización: Paraguay.  
Punto de contacto: [info@uenoseguros.com.py](mailto:info@uenoseguros.com.py)  
Periodicidad: Anual.

### Este es nuestro tercer reporte de impacto.

Periodo de cobertura: 1 de julio 2024 al 30 de junio de 2025.  
Alcance: toda la información corresponde exclusivamente a **ueno Seguros S.A.**

La memoria anual 2024 - 2025 de **ueno Seguros S.A.** ya está disponible en versión online.

Podés navegar a través de este documento haciendo clic directamente en las distintas secciones del índice y por capítulos en cada página.

[Ver aquí](#)



# Índice

## 1

### ¿Quiénes somos?

- 1.1 **ueno Seguros**
- 1.2 Nuestra historia
- 1.3 Propósito, misión, visión y valores
- 1.4 Nuestros pilares estratégicos
- 1.5 Principales acontecimientos
- 1.6 Reconocimientos y distinciones
- 1.7 Principales cifras al cierre 2024
- 1.8 Gobierno corporativo
- 1.9 Directorio
- 1.10 Staff Gerencial
- 1.11 Estructura organizacional
- 1.12 Nuestro equipo
- 1.13 Nuestros accionistas

## 2

### Ética y transparencia

- 2.1 Código de ética
- 2.2 Manual de Gobierno Corporativo y control de TI.
- 2.3 Cumplimiento regulatorio.

## 3

### Productos y servicios

- 3.1 Productos y servicios
- 3.2 Innovación y digitalización
- 3.3 Seguros 100% digitales
- 3.4 Nuestros productos y servicios

## 4

### Informes financieros

- 4.1 Contexto económico del negocio.
- 4.2 Estados financieros.
- 4.3 Notas a los estados contables.
- 4.4 Auditoría Externa.

# Mensaje del Presidente

## Estimados colaboradores, clientes y socios estratégicos:

Es un honor presentar la Memoria Anual de **ueno Seguros**, un testimonio del extraordinario año 2025. Este período nos ha consolidado como líderes en la transformación digital del sector asegurador, reafirmando nuestro compromiso de proteger lo que más importa con soluciones innovadoras y centradas en el cliente. Cada logro es un reflejo de la dedicación de nuestro equipo y la confianza que nuestros asegurados depositan en nosotros.

Este año, marcamos hitos decisivos con el lanzamiento de la primera póliza 100% digital y la integración completa de nuestros seguros en la app de **ueno bank**, simplificando radicalmente la experiencia del cliente. Reforzamos nuestra solidez financiera al obtener la calificación de riesgo A- py Fuerte y establecimos alianzas estratégicas expandiendo significativamente nuestro alcance. Adicionalmente, nuestro enfoque en la excelencia fue reconocido con un premio en los Insurance Awards y la renovación de la certificación Great Place to Work, honrando tanto nuestra innovación como nuestro valioso entorno laboral.

Como parte del ecosistema de **ueno bank**, lideramos una revolución digital, eliminando barreras de acceso y brindando seguridad de manera simple, rápida y cercana. Nuestra propuesta es clara: digitalizar la experiencia aseguradora, simplificar procesos y ofrecer tranquilidad a través de soluciones accesibles, ágiles y personalizadas, siempre con un firme compromiso de cuidar lo que más valoran las personas.

Las cifras al cierre del ejercicio 2024-2025 hablan por sí solas: hemos emitido +7.800 pólizas y logrado un impresionante 41% de crecimiento patrimonial, indicadores que confirman un desempeño financiero robusto y la creciente aceptación de nuestras soluciones. Miramos hacia el futuro con entusiasmo, listos para continuar redefiniendo el sector y seguir siendo el respaldo confiable que nuestros clientes necesitan.

Gracias por acompañarnos en este camino.

Atentamente,



**Franklin Boccia**  
Presidente





# ¿Quiénes somos?



- 1.1** [Grupo Seguros](#)
- 1.2** [Nuestra historia](#)
- 1.3** [Propósito, misión, visión y valores](#)
- 1.4** [Nuestros pilares estratégicos](#)
- 1.5** [Principales acontecimientos](#)
- 1.6** [Reconocimientos y distinciones](#)
- 1.7** [Principales cifras al cierre 2024](#)
- 1.8** [Gobierno corporativo](#)
- 1.9** [Directorio](#)
- 1.10** [Staff Gerencial](#)
- 1.11** [Estructura organizacional](#)
- 1.12** [Nuestro equipo](#)
- 1.13** [Nuestros accionistas](#)

# Somos ueno | Seguros

Formamos parte del ecosistema de **ueno bank** y nacemos con el compromiso de estar siempre cerca de nuestros clientes, en el momento y lugar que lo necesiten.

Somos parte de una revolución digital que impulsa un modelo de negocio disruptivo, enfocado en transformar la manera en que las personas acceden a la protección. Nuestra propuesta es clara: digitalizar la experiencia aseguradora, simplificar procesos y brindar tranquilidad a través de soluciones accesibles, ágiles y personalizadas.

Integramos tecnología, asistencia integral y atención sin fricciones para cuidar lo que más valoran las personas. Facilitamos el acceso a la seguridad de manera simple y ágil.

Trabajamos para eliminar la distancia entre el querer y el poder, acercando herramientas de respaldo a quienes antes no accedían a ellas. Diseñamos soluciones simples y 100% digitales.



¿Quiénes somos?

Ética y transparencia

Productos y servicios

Informes Financieros



# Nuestra historia

Desde nuestros orígenes como Alfa S.A. en 1989, transitamos un camino de renovación y crecimiento que llevó al nacimiento de **ueno Seguros** en el 2023, una empresa que combina trayectoria y tecnología, al servicio de los clientes. Desde aquí estamos escribiendo un nuevo capítulo de nuestra historia, marcado por la innovación, la transformación digital y el compromiso con un nuevo modelo de seguros más ágil y centrado en las personas.

- ¿Quiénes somos?
- Ética y transparencia
- Productos y servicios
- Informes Financieros



# Propósito, misión, visión y valores



# Nuestros pilares estratégicos



¿Quiénes somos?  
Ética y transparencia  
Productos y servicios  
Informes Financieros

# Principales acontecimientos



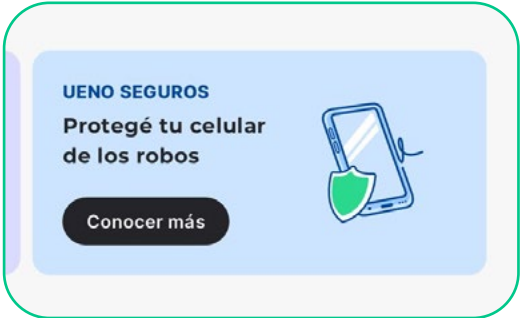
## Póliza 100% digital

Lanzamos la primera póliza 100% digital, marcando un hito en el proceso de transformación tecnológica del sector.



## Alianza con Santa Clara Medicina Prepaga

Establecimos una alianza estratégica con Santa Clara Medicina Prepaga, ampliando nuestro alcance.



## Seguros en app de ueno bank

Integramos la contratación de seguros directamente en la app de **ueno bank**, facilitando la experiencia del cliente.



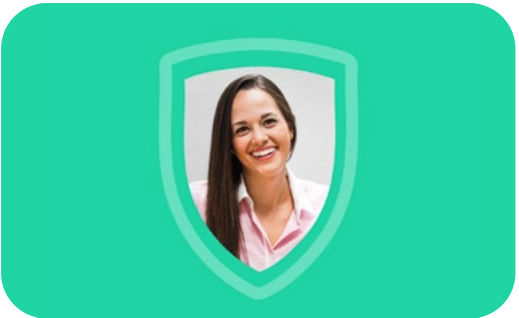
## Mejora en calificación de riesgo

Obtuvimos una mejora en nuestra calificación de riesgo, logrando la calificación A- py Fuerte, reflejo de la solidez financiera y la gestión responsable.



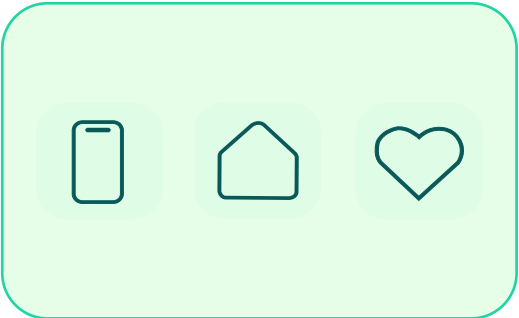
## Alianza con muv

Formalizamos una alianza con **muv** para seguros a drivers de la plataforma.



## Lanzamiento Club ueno

Presentamos Club **ueno**, nuestro ecosistema de beneficios.



## Digitalización de seguros

Avanzamos en la digitalización completa del portafolio de productos, consolidando nuestra posición como aseguradora ágil e innovadora.

¿Quiénes somos?

Ética y transparencia

Productos y servicios

Informes Financieros

# Reconocimientos y distinciones



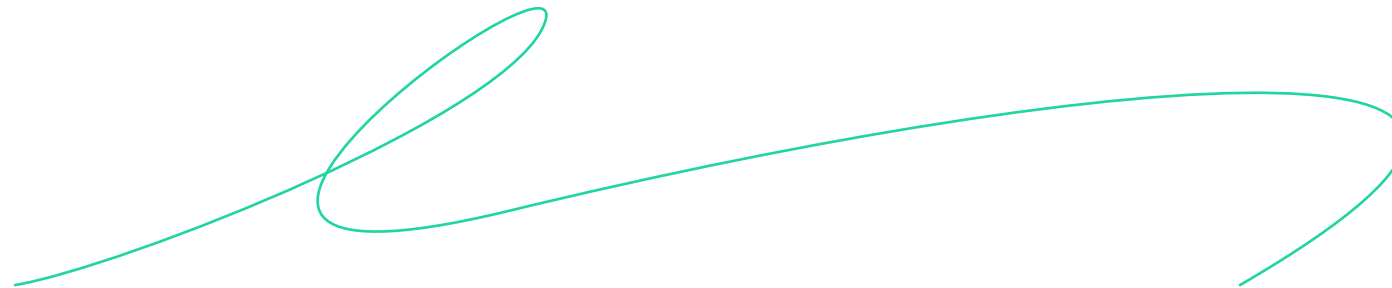
## Insurance Awards

Durante el período fuimos distinguidos con un reconocimiento en los Insurance Awards, que puso en valor nuestras iniciativas en transformación digital y la forma en que estamos redefiniendo la experiencia aseguradora.



## Certificación Great Place to Work

Renovamos la certificación Great Place to Work, confirmando nuestro enfoque en construir un entorno laboral basado en la confianza, la colaboración y el bienestar de las personas que forman parte de ueno Seguros.



# Principales cifras al cierre 2025

¿Quiénes somos?

Ética y transparencia

Productos y servicios

Informes Financieros



# 31

Colaboradores



138 mil millones  
en activos



47 mil millones  
de ingresos



19 mil millones  
en utilidades



96 mil millones  
en patrimonio



70 mil millones  
en capital

Calificación de riesgo  
**A-py**  
fuerte



7.886  
pólizas emitidas



2.820  
denuncias recibidas



57 mil millones  
primas emitidas



10 mil millones  
en siniestros directos



41%  
de crecimiento patrimonial

# Gobierno corporativo

Adoptamos altos estándares en transparencia, gobernabilidad y control, promoviendo un entorno de confianza y rendición de cuentas con todos nuestros grupos de interés. Este enfoque fortalece la estabilidad financiera, fomenta inversiones sostenibles y refuerza la integridad de nuestras operaciones.

Nuestro marco normativo interno está orientado a consolidar los controles, identificar y mitigar riesgos, al mismo tiempo que asegura una gestión responsable y eficiente, alineada con la continuidad operativa y la sostenibilidad del negocio.

## Pilares de Nuestro Gobierno Corporativo

**Directorio:** define la estrategia corporativa, supervisa su ejecución y asegura una gestión ética, con control interno y enfoque en riesgos. Aprueba planes estratégicos, vela por una estructura organizativa adecuada y monitorea que la Plana Ejecutiva implemente políticas eficaces.

**Plana ejecutiva:** implementa las políticas y estrategias del Directorio, gestionando operaciones y riesgos con eficiencia organizativa, coordinación interna, control efectivo e información confiable para la toma de decisiones y el cumplimiento normativo.

**Derecho y tratamiento equitativo de los accionistas:** los accionistas deben recibir un trato justo, transparente y sin discriminación. Garantizamos el ejercicio pleno de sus derechos.

**Transparencia y comunicaciones:** garantizamos información oportuna, precisa y accesible para accionistas y partes interesadas, cumpliendo la normativa vigente y preservando la confidencialidad.

**Auditoría interna:** brinda una evaluación independiente al Directorio y Alta Gerencia sobre la efectividad de los controles, la gestión de riesgos y el gobierno corporativo, actuando como tercera línea de defensa para fortalecer la integridad y sostenibilidad de la entidad.

**Cumplimiento:** asegura una gestión ética y alineada con la normativa, mediante políticas efectivas, una cultura organizacional íntegra y el seguimiento activo de la evolución regulatoria ante el Directorio.

**Responsabilidad social y sustentabilidad:** Promovemos el equilibrio entre crecimiento económico, cuidado ambiental y bienestar social, integrando criterios ESG como compromiso con el interés público y la sostenibilidad a largo plazo.

**Sistemas y funciones de gestión de riesgo y control interno:** respaldan al Directorio en su responsabilidad de supervisar la exposición a riesgos y garantizar la eficacia de los mecanismos de control dentro del gobierno corporativo.

**Componentes del Gobierno Corporativo:** El Gobierno Corporativo tiene como máxima autoridad a la Asamblea General de Accionistas, la misma elige al Directorio responsable de la administración de la entidad.

# Directorio

El Directorio lidera la organización con una visión sostenible a través de cinco ejes clave: define la estrategia y promueve una cultura ética, gestiona riesgos y controles internos, estructura y supervisa la gobernanza, asegura el soporte tecnológico a los objetivos; y evalúa el desempeño institucional para impulsar mejoras y corregir desvíos.

Tienen facultades y responsabilidades enmarcadas en la regulación local y las reglamentaciones internas vigentes, para una gestión adecuada y eficiente.

¿Quiénes somos?

Ética y transparencia

Productos y servicios

Informes Financieros



**Franklin Gerardo Boccia Silveira**  
 Presidente

Cuenta con una destacada trayectoria en el ámbito regulatorio y en la prevención del lavado de dinero y financiamiento del terrorismo. Se desempeñó como Intendente de Riesgo de LD/FT en la Superintendencia de Bancos del Banco Central del Paraguay, además de representar a dicha entidad ante foros regionales e internacionales como el MERCOSUR (SGT4), el Plan Estratégico del Estado Paraguayo (PEEP) y el Grupo de Acción Financiera de Latinoamérica (GAFILAT), donde fue Coordinador del GTAR y Evaluador del GAFI.

En el ámbito académico, es expositor internacional, coordinador académico y docente en el Posgrado AML/CFT de la Universidad de Buenos Aires (UBA), así como docente en la Facultad de Ciencias Económicas de la Universidad Nacional de Asunción (UNA). Su experiencia combina liderazgo técnico, representación institucional y formación de capital humano especializado en temas de cumplimiento y riesgos financieros.

[Ver LinkedIn](#)



**Eduardo Javier Gross Brown Costa**  
 Director / Vice-Presidente

Abogado con más de 30 años de experiencia en el sector financiero, especializado en operaciones bancarias, contratación comercial e instituciones financieras. Ha desarrollado una sólida trayectoria en el ámbito jurídico, asesorando a entidades nacionales e internacionales en temas regulatorios y estratégicos.

A lo largo de su carrera, ha ocupado roles clave como asesor jurídico, liquidador y miembro de directorios en destacadas instituciones del sector bancario y financiero. Su experiencia se extiende también al ámbito de las telecomunicaciones, brindando soporte legal en procesos de contratación y gestión corporativa.

[Ver LinkedIn](#)



**Carolina María Galeano de Bestard**  
 Directora Titular

Psicóloga, coach ontológico profesional, y facilitadora de PSYCH-K® para el cambio de creencias limitantes, además es directora ejecutiva de YOICA S.A., empresa dedicada a la gestión de personas, liderazgo, formación de equipos y transformación de culturas, hace dos décadas.

También se desempeña como directora ejecutiva y representante de GREAT PLACE TO WORK® Paraguay, desde hace 15 años, organización internacional que certifica los Mejores Lugares para Trabajar en más de 90 países. Fundó y fue la primera presidente de la APCO (Asociación de Coaches Ontológicos del Paraguay) y formó parte del directorio de diversas asociaciones gremiales como APARH, Club de Ejecutivos, ADEC, club Cerro Porteño, entre otras.

[Ver LinkedIn](#)



**Adriana Vázquez Muniagurria**  
 Directora Titular

Profesional certificada como Coach Ontológico Profesional avalado por la FICOP, licenciada en Gestión de Hotelería y Turismo. Se desempeña como Directora Suplente en Grupo Vázquez, con más de 6 años de experiencia como coach Ontológico Profesional y más de 5 años en el sector de trabajo en el rubro crediticio. Además, en la actualidad se desempeña como, emprendedora y coach certificada en el rubro de equitación.

[in Ver LinkedIn](#)



**Julio Daniel Rey Fernández**  
 Director Titular

Ha desarrollado una sólida carrera en estrategias financieras y gestión de riesgos. Es máster en Finanzas por INCAE Business School y posee una especialización en Gestión de Negocios por la Universidad Católica Nuestra Señora de la Asunción, donde también obtuvo su licenciatura en Administración de Empresas. A lo largo de su carrera, ha combinado su formación académica con experiencia en gestión corporativa, contribuyendo al crecimiento y fortalecimiento del sector financiero.

[in Ver LinkedIn](#)



**Silvia Murto de Mendez**  
 Directora Suplente

Es Licenciada en Contabilidad y Administración de Empresas y Master en Administración de Empresas, ambas cursadas en la Universidad Católica de Asunción. Cursó la disciplina de Negociación en la Universidad de Harvard y cuenta con varias capacitaciones en Evaluación de Riesgos y Regulaciones. Asimismo, fue parte del Programa Dirigencial del Desarrollo en Democracia DENDE así como de la Cátedra del Pacto Global de las Naciones Unidas.

[in Ver LinkedIn](#)



# Staff Gerencial



**Mariela Gaona**  
Gerente General

Líder con más de 12 años de experiencia en el sector seguros. Es especialista en planificación e implementación estratégica y entusiasta de los procesos de mejora continua. El enfoque orientado a resultados y la gestión proactiva, han marcado su exitosa trayectoria empresarial. Su sólida formación incluye una licenciatura de grado en Comercio Internacional, una Maestría en Dirección de Negocios, un Diplomado en Derecho de Seguros y una certificación internacional en Gestión de personas y crisis. Este camino académico sumado a su experiencia en la formación de un departamento de licitaciones, la creación y reorganización en áreas de administración, recursos humanos y siniestros, le han brindado un profundo entendimiento de las mejores prácticas en el sector asegurador con énfasis en entidades financieras.

¿Quiénes  
somos?

Ética y  
transparencia

Productos y  
servicios

Informes  
Financieros



**Ramón Bareiro**  
 Gerente Técnico

Cuenta con una larga trayectoria en el rubro asegurador desde el año 2009, ocupando cargos de Jefatura y Gerencia Técnica en prestigiosas Aseguradoras Nacionales. Graduado en Administración de empresas en la Universidad San Lorenzo. Cuenta con especializaciones y Diplomados de seguros.



**Carlos Galeano**  
 Gerente Administrativo Financiero

Con más de 20 años de experiencia en el sector asegurador, destacándose en roles técnicos, administrativos y gerenciales. Contador Público por la Universidad Nacional de Asunción, con sólida formación en finanzas y gestión de personas. A lo largo de su trayectoria, ha demostrado capacidad para liderar equipos, optimizar procesos y contribuir al crecimiento sostenible de las organizaciones en las que ha colaborado. Su versatilidad en distintas áreas le permiten abordar desafíos complejos y generar soluciones estratégicas e innovadoras.



**Andrea Olmedo**  
 Coordinadora de T.I.

Profesional con más de 10 años de experiencia en la evaluación integral de proyectos tecnológicos, considerando aspectos técnicos, operativos, normativos y comerciales. Capaz de proponer soluciones estratégicas alineadas al Plan Estratégico de la empresa y de garantizar la disponibilidad y el correcto funcionamiento de los sistemas y equipos informáticos. Orientada a asegurar la continuidad operativa de los servicios críticos, cumpliendo con las políticas de seguridad de la información y las disposiciones legales vigentes en materia de prevención de lavado de dinero y financiamiento del terrorismo. Comprometida con la implementación y mejora continua del Sistema de Gestión, fomentando el cumplimiento de normas internas y la excelencia operativa.



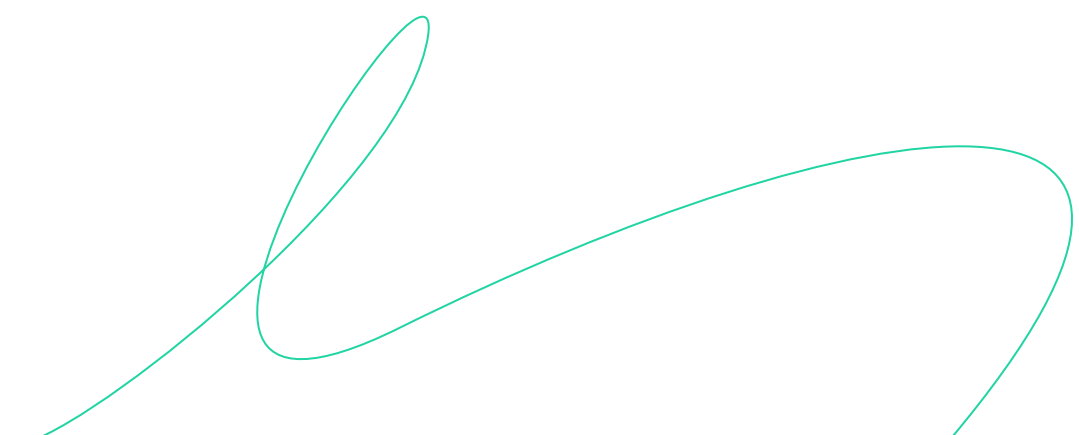
**Katherine Duré**  
 Gerente de siniestros

Con más de una década de experiencia en el sector asegurador, en 2019 asumió el desafío de liderar el área de siniestros, con una visión centrada en la eficiencia, la empatía con el cliente y la mejora continua de procesos. Es abogada por la Universidad Nacional de Asunción, con una Especialización en Didáctica de la Educación Superior y un Magíster en Justicia Constitucional y Derechos Humanos por la Universidad de Bolonia. Esta formación jurídica le permitió abordar cada situación con criterio, solidez técnica y honrando siempre el compromiso asumido con los asegurados.



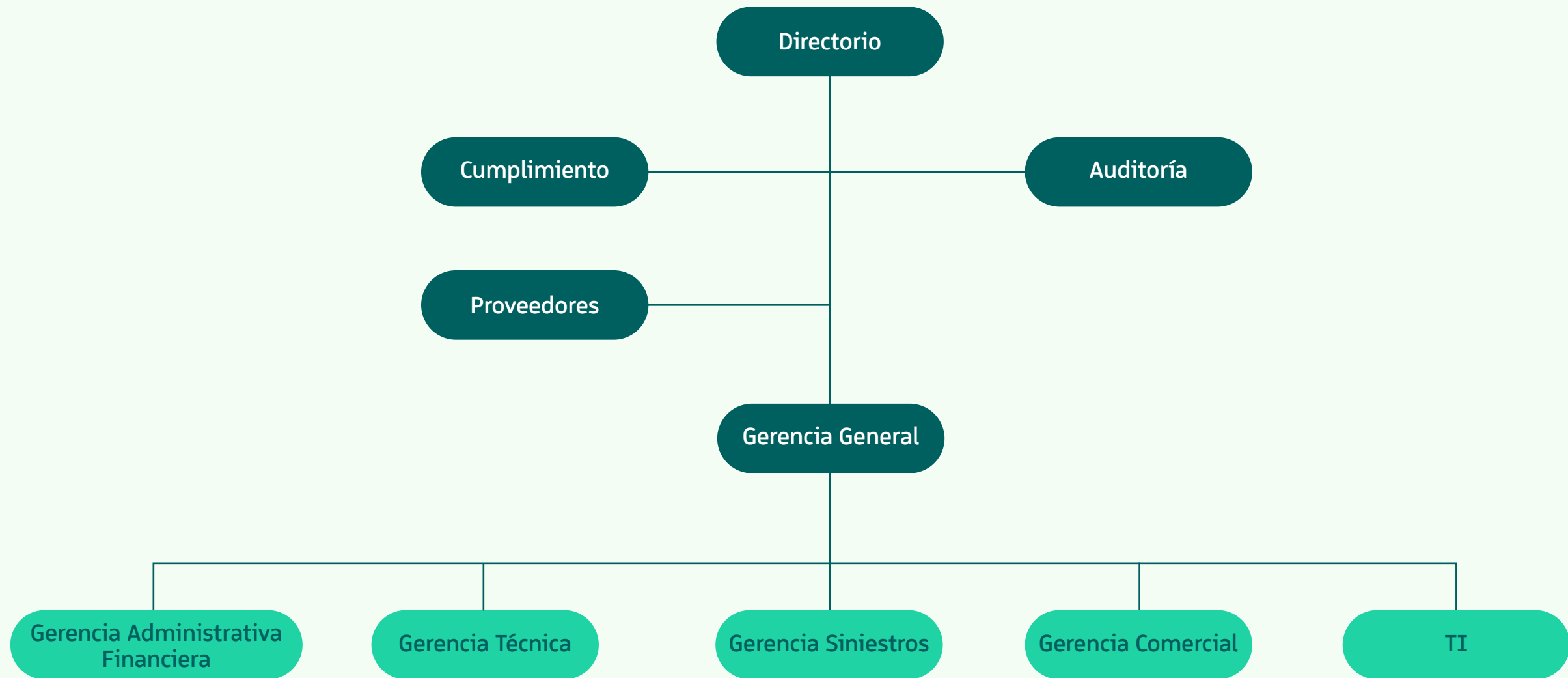
**Sonia Caballero**  
 Oficial de cumplimiento

Es licenciada en Administración de Empresas por la Universidad Nacional de Asunción, cuenta con más de cinco años de experiencia en el rubro asegurador, desempeñándose como Oficial de Cumplimiento, supervisando el cumplimiento normativo y la aplicación de políticas internas para garantizar la transparencia, identificando y gestionando riesgos regulatorios y actuando como enlace con entes reguladores. Su rol promueve una cultura ética y de cumplimiento dentro de la organización.



¿Quiénes somos?  
 Ética y transparencia  
 Productos y servicios  
 Informes Financieros

# Estructura Organizacional



# Nuestro equipo

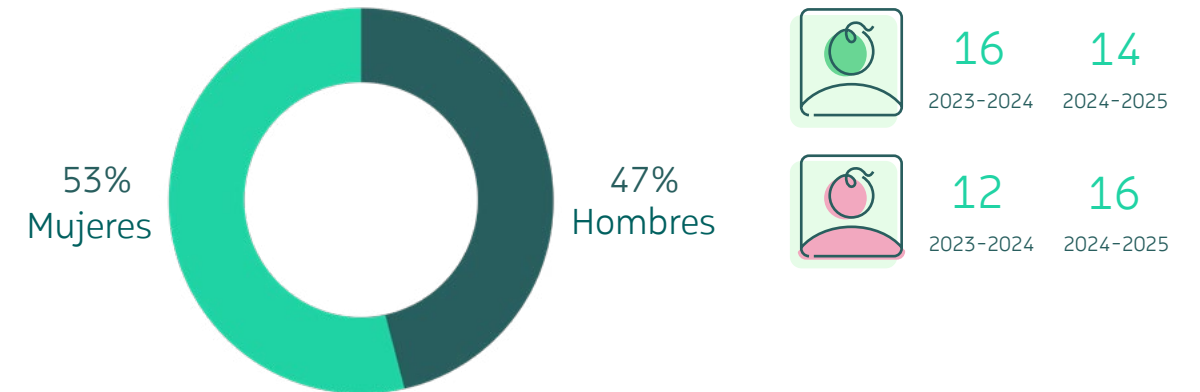
El compromiso y talento de nuestro equipo es la fuerza que nos permite avanzar creando juntos una visión y logrando metas, para ofrecer una propuesta de valor innovadora y cercana a nuestros clientes. Apostamos al desarrollo profesional, el bienestar y una cultura de trabajo inclusiva, donde cada persona pueda crecer y aportar valor.

En **ueno Seguros** contamos con un equipo diverso, compuesto por personas de distintas generaciones y promovemos la equidad de género con una participación del 53% de colaboradores mujeres y un 47% de hombres. Esta diversidad enriquece la toma de decisiones, fomenta la colaboración y contribuye a la cultura organizacional.

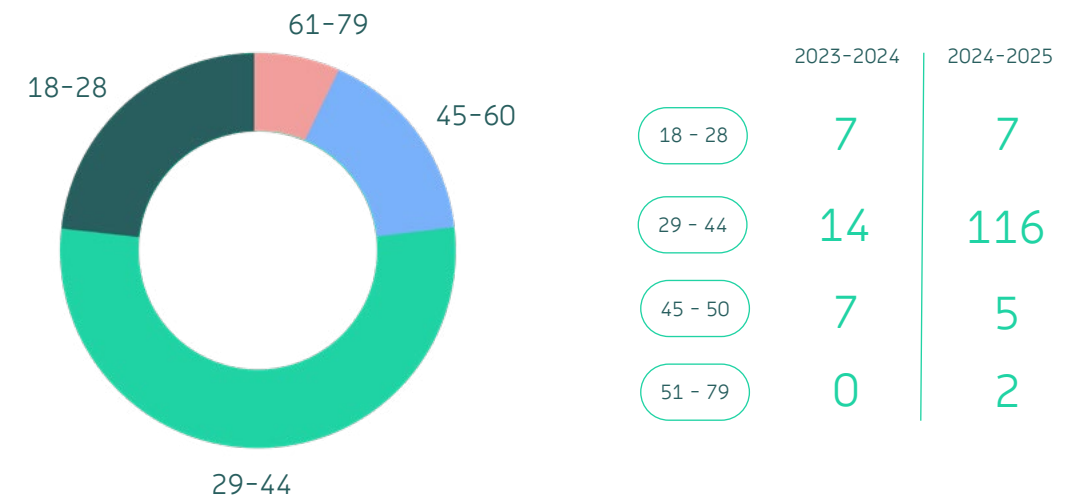


## Cifras destacadas

### 31 Colaboradores



### Distribución Generacional 2024/2025



# Formación y Desarrollo

Impulsamos el desarrollo de nuestros colaboradores a través de la formación tanto en habilidades técnicas como en habilidades blandas. Apostamos por una formación continua, dinámica y estratégica, que potencia el talento individual y colectivo, alineada con los desafíos del negocio y una cultura de alto desempeño.

En línea con este enfoque, durante el último periodo desarrollamos programas de formación en áreas clave como ética, liderazgo, innovación y gestión de riesgos, entre otras, alcanzando un total de 305 horas de capacitación.

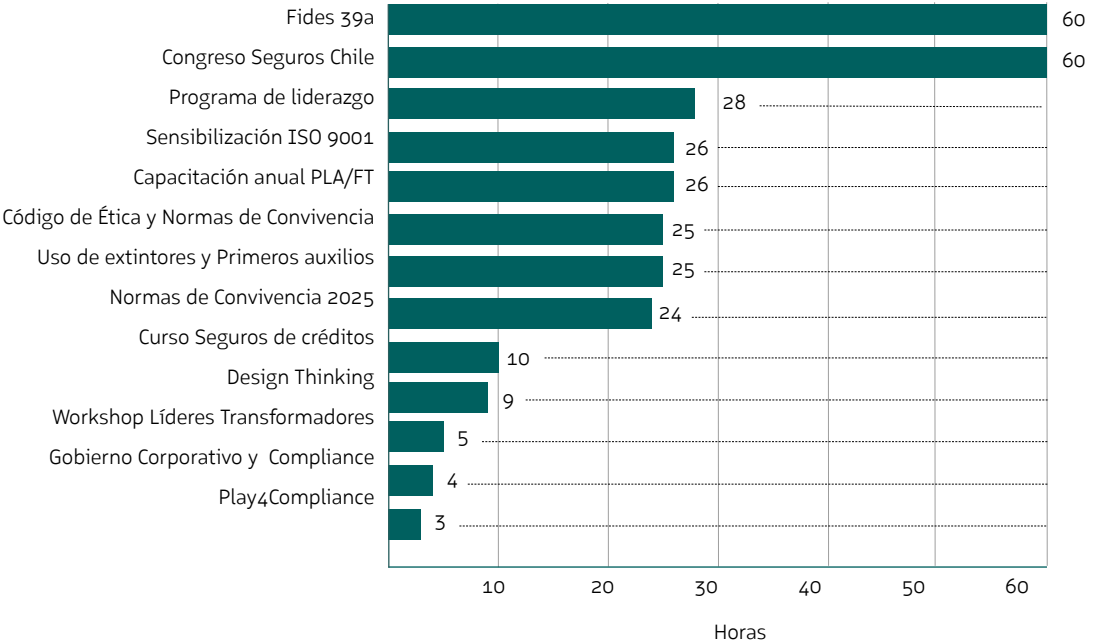


**305 hs.**  
de capacitación

**9,8 hs.** promedio  
por colaborador



## Horas de capacitación por temas



¿Quiénes somos?

Ética y transparencia

Productos y servicios

Informes Financieros

# Nuestros accionistas

En **ueno Seguros** reconocemos que nuestros accionistas son aliados estratégicos en la creación de valor a largo plazo. Su mirada trasciende lo financiero, al promover una gestión responsable que integra sostenibilidad, ética y compromiso con nuestros grupos de interés. Gracias a este acompañamiento avanzamos hacia un modelo de crecimiento innovador, transparente y cada vez más sostenible.

## Composición accionaria

**Capital Autorizado:** Gs. 100.000.000.000

**Capital Emitido:** Gs. 70.093.000.000

**Capital Suscripto:** Gs. 70.093.000.000

**Capital Integrado:** Gs. 70.093.000.000

**Valor nominal de las acciones:** Gs. 1.000.000

## Listado de accionistas de ueno Seguros

Accionistas	Monto	% de Participación
GRUPO VAZQUEZ S.A.E.	59.705.000.000	85,18%
NICOLAS TOLENTINO SARUBBI ZAYAS	6.557.000.000	9,35%
U PARAGUAY S.A.	1.078.000.000	1,54%
MARIA AMERICA CABALLERO DE SARUBBI	732.000.000	1,04%
JORGE RICARDO SARUBBI CABALLERO	599.000.000	0,85%
JOSE JAVIER SARUBBI CABALLERO	566.000.000	0,81%
HECTOR MANUEL SARUBBI CABALLERO	537.000.000	0,77%
MARTIN MARCELO SARUBBI CABALLERO	143.000.000	0,20%
ROMILDA CONCEPCION NUNEZ DUARTE	116.000.000	0,17%
RAMIRA ALMADA COLMAN	43.000.000	0,06%
GERARDO VALIENTE VERON	17.000.000	0,02%
<b>Total</b>	<b>70.093.000.000</b>	<b>100%</b>

# 2

## Ética y transparencia



- 2.1 Código de ética
- 2.2 Manual de Gobierno Corporativo y control de TI.
- 2.3 Cumplimiento Regulatorio

## Ética y transparencia

En **ueno Seguros**, la ética y la transparencia son ejes esenciales de nuestra gestión. Trabajamos de forma continua para fortalecer la cultura de integridad, garantizar el cumplimiento normativo y consolidar relaciones de confianza con todos nuestros grupos de interés.

### Código de ética

Nuestro Código de Ética establece las pautas de conducta que rigen el comportamiento de todos los colaboradores en sus interacciones con clientes, proveedores, consultores, accionistas, instituciones públicas y privadas, así como con la sociedad en general. Estas directrices se aplican tanto a colaboradores internos como externos.

El Código promueve un entorno laboral basado en el respeto y la convivencia armónica. Fomenta la adhesión a principios de conducta que fortalecen la confianza mutua y la responsabilidad institucional. Este marco ético tiene un alcance integral, que va desde el establecimiento de normas claras de comportamiento hasta la definición de responsabilidades, mecanismos de difusión interna y procedimientos para la notificación confidencial y tratamiento de irregularidades.

El Código de Ética es aprobado por el Directorio, comunicado a toda la organización y se encuentra disponible para su consulta a través de los canales institucionales.

## Canal de denuncias

Disponemos de canales internos exclusivos para que nuestros colaboradores puedan reportar hechos, conductas u omisiones que consideren contrarios al Código de Ética o a la normativa vigente. Las comunicaciones pueden dirigirse al superior inmediato o al área de Personas y Cultura, a través del correo corporativo o del chat institucional habilitados para tal fin.

Durante el periodo reportado, no se registraron denuncias a través de estos canales.

## Canal interno



- Correo electrónico:  
**[lineaetica@uenoseguros.com.py](mailto:lineaetica@uenoseguros.com.py)**

- Google Chat



# Manual de Gobierno Corporativo y control de TI

## Entrega completa de 27 procesos

Un hito relevante para **ueno Seguros S.A.** fue la implementación del Manual de Gobierno y Control de Tecnologías de la Información (MGCTI), conforme a la normativa vigente de la Superintendencia de Seguros (Resolución SS.SG. N° 219/18).

El MGCTI establece lineamientos para asegurar la eficiencia, disponibilidad, integridad y confidencialidad de la infraestructura tecnológica. Esta adopción, efectiva desde septiembre de 2023, refleja nuestro compromiso con el fortalecimiento de los sistemas tecnológicos y la gestión responsable de la información.

### Gestionar (GG)

GG.01 - Establecer y mantener el marco de Gobierno

GG.02 - Optimizar Riesgos

GG.03 - Garantizar Transparencia a las Partes Interesadas

### Planificar y Organizar (OP)

PO.01 - Definir marco de gestión

PO.02 - Gestionar Estrategia

PO.03 - Gestionar Arquitectura

PO.04 - Gestionar Presupuesto

PO.05 - Gestionar Recursos Humanos

PO.06 - Gestionar Acuerdos de Servicios

PO.07 - Gestionar Proveedores

PO.08 - Gestionar Seguridad

### El Entregar servicio y Dar Soporte (ES)

ES.01 - Gestionar Operaciones

ES.02 - Gestionar Solicitudes e Incidentes de Servicio

ES.03 - Gestionar Problemas

ES.04 - Gestionar Continuidad

ES.05 - Gestionar Servicios de Seguridad

ES.06 - Gestionar Controles de Proceso

### El Adquirir e Implementar (AI)

AL.01 - Gestionar Proyectos

AL.02 - Gestionar Requerimientos de Soluciones

AL.03 - Construir y Mantener Soluciones

AL.05 - Gestionar Cambios

AL.06 - Gestionar Activos

AL.07 - Gestionar Disponibilidad y Requerimiento



### Supervisar y Monitorear (SM)

SM.01 - Obtener Revisión Independiente

SM.02 - Supervisar y Monitorear Control Interno

SM.03 - Monitorear Requerimientos Externos

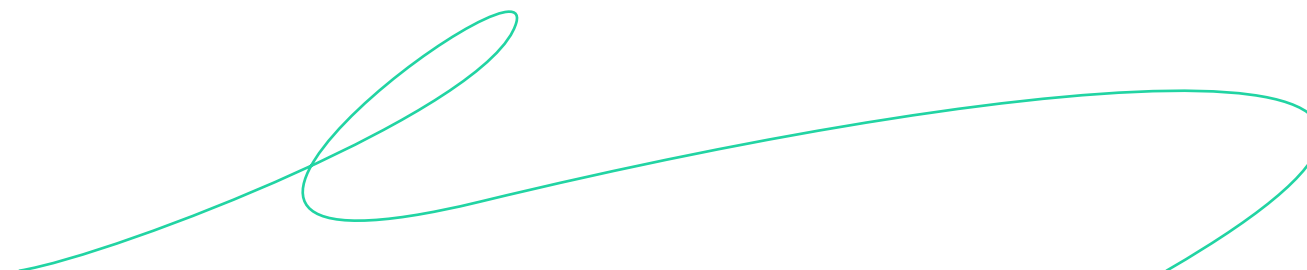
# Cumplimiento regulatorio

## Res 132

Perfil de Inversiones Representativas en Renta Fija	2019-2020	2020-2021	2021-2022	2022-2023	2023-2024	2024-2025
AAA	0,00%	0,00%	0,00%	0,00%	32,44%	24,99%
AA	22,00%	25,00%	14,00%	37,00%	19,83%	37,62%
A	56,00%	50,00%	57,00%	63,00%	47,73%	37,39%
BBB	22,00%	25,00%	29,00%	0,00%	0,00%	0,00%
<b>Superavit / deficit</b>	<b>2019-2020</b> 593.685.288	<b>2020-2021</b> 848.864.298	<b>2021-2022</b> 701.494.205	<b>2022-2023</b> 1.389.558.194	<b>2023-2024</b> 446.724.999	<b>2024-2025</b> 1.038.265.790

## Res 133

Fondo de garantía	2019-2020	2020-2021	2021-2022	2022-2023	2023-2024	2024-2025
Disponibile	4.200.000.000	2.237.700.000	2.542.400.000	4.297.410.000	10.006.999.000	21.562.608.333
<b>Superavit /deficit</b>	<b>1.908.728.598</b>	<b>500.611.565</b>	<b>743.112.289</b>	<b>1.628.870.117</b>	<b>2.684.231.615</b>	<b>1.013.499.384</b>
<b>Margen de solvencia</b>	<b>2019-2020</b>	<b>2020-2021</b>	<b>2021-2022</b>	<b>2022-2023</b>	<b>2023-2024</b>	<b>2024-2025</b>
<b>Coficiente</b>	<b>2,24</b>	<b>1,71</b>	<b>1,75</b>	<b>2,45</b>	<b>3,24</b>	<b>6,55</b>



# 3

## Productos y Servicios



- 3.1 Productos y servicios
- 3.2 Innovación y digitalización
- 3.3 Seguros 100% digitales
- 3.4 Nuestros productos y servicios



# Productos y servicios

En **ueno Seguros** trabajamos para cuidar lo que más importa, nos caracterizamos por una amplia cobertura, productos disruptivos y novedosos, una asistencia profesional, ágil y preferencial.

Fuimos la primera aseguradora del país en ofrecer productos 100% digitales para clientes finales, disponibles directamente desde la app de ueno bank. Esto nos permite reducir barreras de acceso y brindar una experiencia más simple, rápida y cercana.

Contamos con una amplia gama de seguros en las líneas de autos, hogar, comercios, vida, accidentes, entre otros, pensados en la seguridad y protección de nuestros clientes.

**+7.800 pólizas emitidas**

en el ejercicio 2024-2025



## Política de calidad

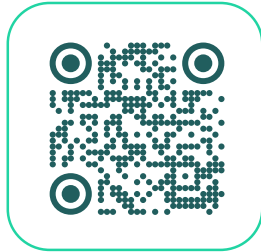
A través de nuestra política de calidad nos comprometemos a ofrecer pólizas que brinden tranquilidad, seguridad y confianza a nuestros asegurados, respaldando su bienestar y protegiéndolos ante los imprevistos de la vida cotidiana. Satisfacemos las necesidades de nuestros clientes y partes interesadas mediante coberturas de alta calidad, cumpliendo los requisitos aplicables y actuando bajo principios de mejora continua.

# Innovación y digitalización

## Seguros 100% Digitales

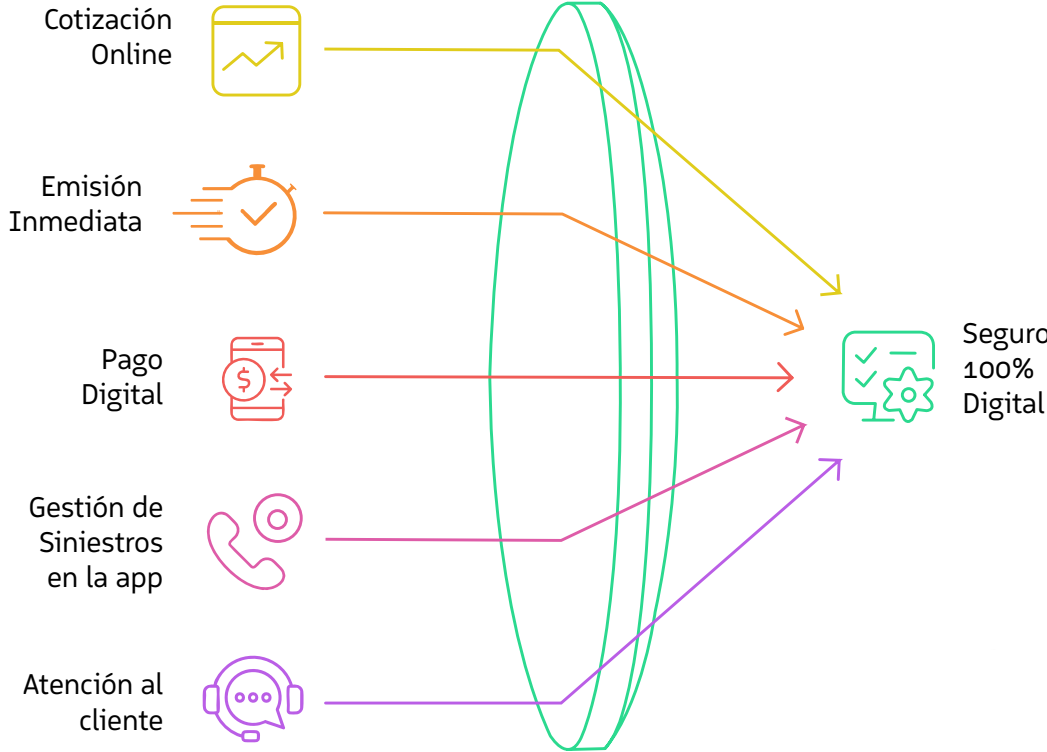
Somos la primera aseguradora a nivel país en ofrecer experiencias 100% digitales, un modelo seguro diseñado y gestionado digitalmente de principio a fin, desde la cotización online, emisión inmediata de la póliza, el pago digital, la gestión de siniestros en la app y la atención al cliente.

Nuestro objetivo es facilitar el acceso a la protección con procesos simples, ágiles y cercanos, reduciendo tiempos y costos.



Podés gestionar el pago de tu póliza de manera fácil y rápida desde la **app** de **ueno bank**

## El Ecosistema Digital del Seguro



¿Quiénes somos?

Ética y transparencia

Productos y servicios

Informes Financieros

# Seguros 100% Digitales



## Celulares

Nuestro seguro para celulares brinda cobertura ante robos con opciones flexibles de suma asegurada, adaptándose al estilo de vida y a la inversión de cada cliente. Contratación 100% on line.



## Vida individual

Nuestro seguro de vida individual asegura tranquilidad con coberturas claras y accesibles, pensando en quienes más nos importan.



## Accidentes personales Drivers - Monchis

En alianza con Monchis, diseñamos una póliza exclusiva para sus conductores de delivery que ofrece cobertura inmediata y condiciones preferenciales, pensada para proteger su seguridad durante toda la jornada laboral.



## Hogar

Con nuestra cobertura multirriesgo, protegemos tu hogar frente a los riesgos más relevantes, combinando amplitud de cobertura con soluciones fáciles de activar.



## Accidentes personales Drivers - mov Alianza

En alianza con mov, ofrecemos seguros para los drivers y pasajeros de la plataforma, brindando una mayor seguridad y condiciones preferenciales, protegiendo cada viaje.



# Nuestros productos y servicios

Como aliados de nuestros clientes, ofrecemos una amplia gama de seguros priorizando la seguridad y la protección de lo que más importa, buscando resguardar su vida, su salud, sus bienes, entre otros aspectos, que brindan tranquilidad y respaldo a través de cada póliza.

¿Quiénes somos?

Ética y transparencia

Productos y servicios

Informes Financieros

## Automóviles

Diseñamos un seguro pensado para ofrecer protección total: a los vehículos, sus ocupantes y a terceros, dentro y fuera del país. Nuestra propuesta busca asegurar la continuidad y tranquilidad del día a día.



## Integral Comercio

Con cobertura amplia y asistencia eficiente, esta solución protege el patrimonio comercial y operacional frente a riesgos clave, apoyando la continuidad del negocio.



## Accidentes Personales

Esta cobertura otorga respaldo económico inmediato en caso de lesiones accidentales, con el objetivo de proteger la integridad física y facilitar el proceso de recuperación.



## Causiones

Nuestra póliza de causiones garantiza el cumplimiento de obligaciones contractuales, legales o reglamentarias, brindando respaldo a empresas y profesionales ante terceros en situaciones como licitaciones, contratos de obra, anticipos financieros o garantías aduaneras.



## Vida colectivo

Este seguro brinda protección integral a empleados o asociados de una organización, cubriendo fallecimiento natural y, como complemento, invalidez o muerte accidental, ofreciendo respaldo económico a las familias.



## Transporte de mercaderías

Diseñado para empresas que movilizan bienes, este seguro cubre pérdidas o daños durante el transporte terrestre, marítimo, fluvial o aéreo, con modalidades según el tipo de riesgo asumido.



## Robos

Nuestra cobertura contra robos protege tanto locales comerciales como viviendas, valores en tránsito, dinero en caja y bienes bajo custodia, incluyendo también fidelidad de empleados ante delitos internos.



## Accidentes pasajeros

Pensado para proteger a pasajeros en tránsito, este seguro cubre accidentes ocurridos durante el viaje, incluyendo gastos médicos e indemnizaciones por fallecimiento o invalidez.



## Incendio

Nuestra póliza de incendio protege los bienes asegurados ante daños materiales ocasionados por fuego, rayo o explosión, con opciones de coberturas adicionales para fenómenos naturales y accidentes externos.



## Cristales

Este seguro cubre fracturas, quiebres o rajaduras accidentales en vidrios, cristales y espejos instalados de forma vertical, brindando una solución rápida y directa ante imprevistos.



## Todo riesgo operativo

Diseñada para empresas, esta póliza cubre daños materiales imprevistos sobre bienes e instalaciones y, opcionalmente, pérdidas económicas por interrupción del negocio.



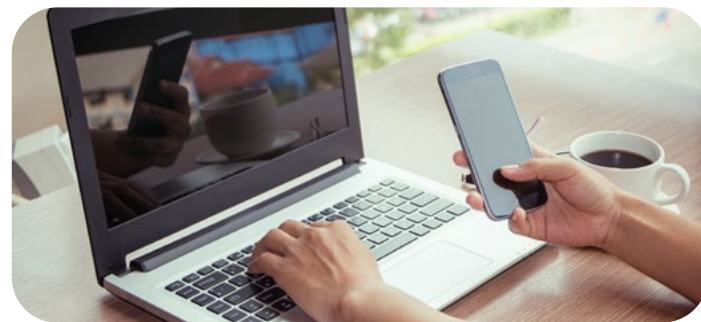
## Responsabilidad civil

Este seguro cubre los daños a terceros derivados de la actividad del asegurado, protegiendo el patrimonio ante reclamos por accidentes, negligencias o fallas operativas, dentro o fuera del establecimiento.



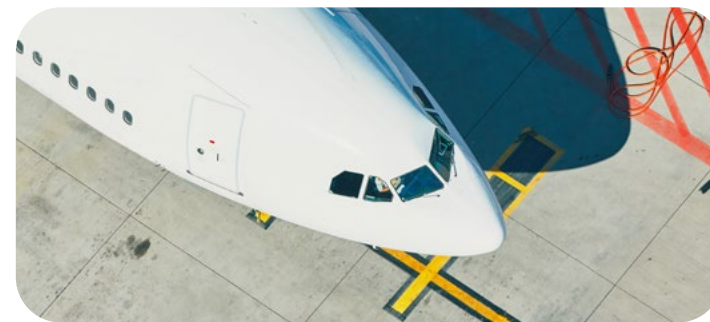
## Equipos electrónicos

Protege tus dispositivos electrónicos contra daños físicos por causas accidentales o imprevistas, asegurando la continuidad operativa y la reposición rápida de tecnología crítica.



## Aeronavegación

Este seguro ofrece cobertura completa para aeronaves, tripulación, pasajeros y terceros, ante accidentes, incendios, robo total y otros riesgos asociados a la operación aérea.



## Obras y montajes

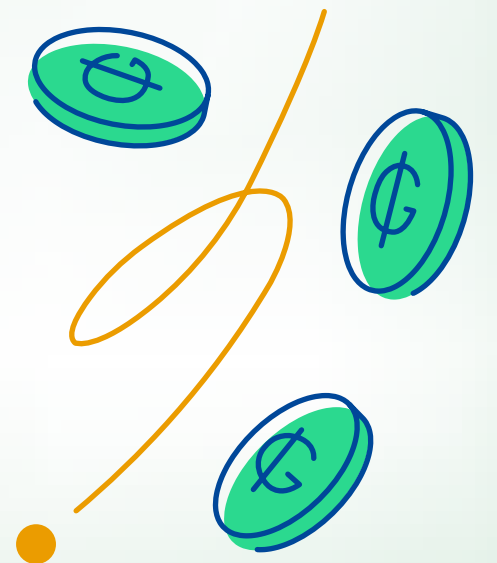
Nuestra cobertura para obras y montajes resguarda materiales, estructuras y equipos ante daños durante la construcción o instalación, incluyendo errores de montaje, eventos climáticos y responsabilidad civil en obra.



# 4

## Informes Financieros

- 4.1 Contexto económico del negocio
- 4.2 Estados financieros
- 4.3 Notas a los estados contables
- 4.4 Auditoría externa



# Contexto económico del negocio

## Comportamiento de la economía del país durante el ejercicio

Durante el ejercicio reportado, Paraguay presentó un crecimiento económico estimado entre el 4,0% y 4,4%, impulsado principalmente por el comercio, la ganadería y la manufactura.

La estabilidad macroeconómica, junto con la obtención del grado de inversión, favoreció la atracción de capitales internacionales, beneficiando indirectamente al mercado asegurador. No obstante, factores como el cambio climático y la volatilidad de precios de materias primas representan riesgos latentes para sectores claves como el agrícola, que también impactan en la industria de seguros.

## Comportamiento del rubro asegurador en el mercado nacional e internacional

Durante el ejercicio, el mercado asegurador nacional exhibió un crecimiento sostenido, con primas directas que alcanzaron los Gs. 4,2 billones, lo que representa un aumento del 9,4% a junio de 2025. El segmento de seguros de automóviles se mantuvo como el de mayor participación, representando un 41,4% del total, seguido por los seguros de vida (16,7%) y riesgos varios (10,7%).

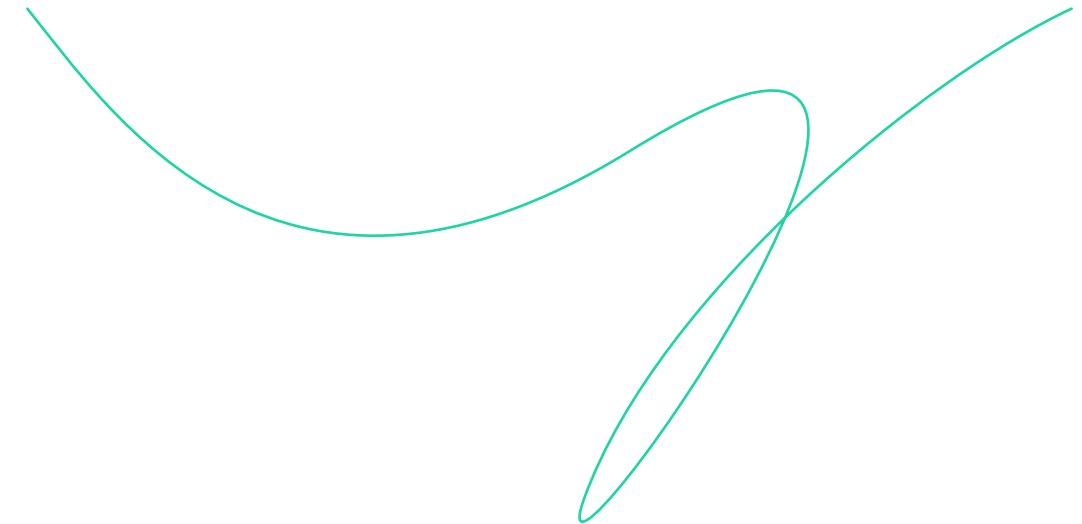
La rentabilidad general del sector fue sólida, con un Retorno sobre Patrimonio (ROE) del 22,6%, mientras que la siniestralidad directa global mostró una reducción al 38%, evidenciando una gestión operativa eficiente.

En el ámbito internacional, si bien se observó un contexto moderado por diversas tensiones geopolíticas y comerciales, no se registraron impactos directos significativos en el sector asegurador local.

## Perspectivas de las futuras operaciones

Para los próximos ejercicios se proyecta un crecimiento continuo en la producción de seguros, condicionado principalmente a que no se registren siniestros de alta severidad. Otro factor significativo sería la posible implementación de la reforma de la Ley de Seguros, la cual podría incluir productos como el Seguro Obligatorio de Accidentes de Tránsito y microseguros, lo que ampliará la cobertura poblacional.

La baja penetración de seguros en el país representa una oportunidad de expansión, particularmente a través del modelo bancaseguros y la integración con tecnologías digitales.



## Variaciones significativas en las partidas del activo y del pasivo

El balance general de **ueno Seguros S.A.** al 30 de junio de 2025 muestra un crecimiento significativo en comparación al ejercicio 2024.

### Principales variaciones del Activo

**Incremento en Disponibilidades:** el aumento de las disponibilidades está relacionado con una mayor liquidez generada por operaciones más eficientes o un incremento en ingresos por primas de seguros que crecieron de Gs. 8.359 millones. a Gs. 29.657 millones, logrando un aumento superior al 300%

**Crecimiento en Inversiones:** la compañía destinó más recursos a inversiones estratégicas para mejorar su rentabilidad y su posición de solvencia, incrementando de Gs. 68.714 millones. a Gs. 80.246 millones.

**Aumento en Créditos Técnicos Vigentes:** refleja un crecimiento en la cartera de clientes asegurados y en las operaciones técnicas de la compañía.

**Activos diferidos:** el incremento está vinculado a gastos diferidos relacionados con el aumento de la producción.

### Principales variaciones del Pasivo

**Provisiones Técnicas de Seguros:** el aumento significativo de provisiones se debe al crecimiento en la suscripción de primas y en la estimación de riesgos futuros.

**Obligaciones Administrativas:** el incremento está relacionado con mayores costos operativos o administrativos debido a la expansión de la empresa.

**Deudas con Intermediarios y Asegurados:** el crecimiento en estas partidas refleja un aumento en las operaciones con intermediarios de seguros y obligaciones relacionados a los servicios al asegurado

En conclusión las variaciones significativas en las partidas del activo y pasivo están relacionadas con la expansión de las operaciones de la compañía, un aumento en la emisión de pólizas, mayores inversiones y una gestión más activa de sus recursos financieros.

## Propuesta de distribución de utilidades

Dentro de la planificación estratégica de la compañía se ha establecido la capitalización de la totalidad de los dividendos para aumentar la solvencia patrimonial, no obstante, la Asamblea General de Accionistas podrá modificar esta política, si así lo cree conveniente.

## Relaciones con las sociedades, controlantes, controladas o vinculadas

**ueno Seguros S.A.** es una compañía dedicada en forma exclusiva a la protección de los activos, patrimonio y la vida de sus asegurados. En el cumplimiento de estos objetivos mantiene vínculos sólidos con los demás integrantes del ecosistema del Grupo Vázquez (GV). Como parte de su estrategia de gestión de riesgos financieros mantiene un portafolio de inversiones acorde a las necesidades técnicas exigidas para entidades aseguradoras, y en cuya gestión se apoya en ueno Casa de Bolsa S.A. principalmente.

## Situación del estado de la sociedad y proyección de las operaciones presentes y futuras

La implementación del modelo banca seguros ha sido fundamental para fortalecer nuestra posición en el mercado, permitiendo la optimización de los canales de comercialización y la reducción de costos operativos. Observamos un desempeño favorable en los segmentos de seguros de vida, salud y vehículos.

Las proyecciones futuras indican que, al integrar los criterios Ambientales, Sociales y de Gobernanza (ASG) en nuestra gestión y con la mejora del marco normativo, la compañía estará en una posición sólida para expandir su alcance y consolidar su sostenibilidad operativa y financiera.

# Estados financieros

## BALANCE GENERAL AL: 30 DE JUNIO DE 2025 CON CIFRAS COMPARATIVAS AL 30 DE JUNIO DE 2024 (EXPRESADO EN GUARANIES)

ACTIVO	AÑO ACTUAL	AÑO ANTERIOR	PASIVO	AÑO ACTUAL	AÑO ANTERIOR
<b>Activo Corriente</b>			<b>Pasivo Corriente</b>		
Disponibilidades	29.657.926.734	8.359.378.568	Deudas Financieras	0	21.497.580
Inversiones	80.246.317.837	68.714.031.989	Deudas con Asegurados	254.740.144	88.332.196
Créditos Técnicos Vigentes	13.391.423.389	8.083.622.723	Deudas por Coaseguros	36.567.010	118.972.055
Créditos Administrativos	2.456.468.317	977.342.801	Deudas por Reaseguros	3.032.601.115	3.354.955.710
Gastos Pagados por Adelantado	0	14.050.643	Deudas con Intermediarios	2.336.557.025	1.126.693.239
Bienes y Derechos Recibidos en Pago	37.590.560	10.443.773	Otras Deudas Técnicas	802.704.139	377.838.456
Activos Diferidos	5.320.375.688	1.971.947.878	Obligaciones Administrativas	3.024.670.119	1.525.499.535
<b>Activo No Corriente</b>			Provisiones Técnicas de Seguros	26.373.621.573	14.371.554.402
Créditos Técnicos Vigentes	0	0	Provisiones Técnicas de Siniestros	4.817.145.203	4.027.989.711
Créditos Técnicos Vencidos	3.872.817.190	1.224.211.582	Utilidades Diferidas	1.049.792.691	525.650.104
Créditos Administrativos	0	0	<b>TOTAL PASIVO</b>	<b>41.728.399.019</b>	<b>25.538.982.988</b>
Inversiones	0	0	<b>Patrimonio Neto</b>		
Gastos Pagados por Adelantado	0	0	Capital Social	70.093.000.000	17.063.000.000
Bienes y derechos recibidos en Pago	0	0	Cuentas Pendientes de Capitalización	3.999.033.836	41.589.564.436
Bienes de uso	2.316.803	175.429.985	Reservas	2.601.429.864	2.207.658.580
Activos diferidos	3.399.001.843	4.744.171.746	Reservados Acumulados	0	0
			Resultado del Ejercicio	19.962.375.642	7.875.425.684
<b>TOTAL ACTIVO</b>	<b>138.384.238.361</b>	<b>94.274.631.688</b>	<b>PATRIMONIO NETO TOTAL</b>	<b>96.655.839.342</b>	<b>68.735.648.700</b>
			<b>TOTAL PASIVO Y PATRIMONIO NETO</b>	<b>138.384.238.361</b>	<b>94.274.631.688</b>
<b>Cuentas de Orden y Contingencias</b>					
Capitales Asegurados				7.064.630.206.311	2.740.727.917.664
Capitales Asegurados Cedidos				4.669.611.848.238	1.918.889.334.734
Cuentas de Orden y Contingencias				212.347.426.735	105.874.165.856
<b>TOTAL CUENTAS DE ORDEN Y CONTINGENCIAS</b>				<b>11.946.589.481.284</b>	<b>4.765.491.418.254</b>

Lic. Pedro Aquino Ramírez  
 Contador General

Miguel Almada Frutos  
 Síndico Titular

Mariela Gaona  
 Gerente General

Eduardo Gross Brown  
 Vicepresidente

Lic. Franklin Boccia Silveira  
 Presidente

**ESTADO DE RESULTADOS ACUMULADOS AL 30 DE JUNIO DE 2025  
CON CIFRAS COMPARATIVAS AL 30 DE JUNIO DE 2024  
(EXPRESADO EN GUARANIES)**

INGRESOS TÉCNICOS DE PRODUCCIÓN	AÑO ACTUAL	AÑO ANTERIOR
Primas Directas	47.557.198.396	20.368.632.778
Primas Reaseguros Aceptados	194.805.443	120.202.513
Desafectación de Provisiones Técnicas de Seguros	104.986.085	0
<b>EGRESOS TÉCNICOS DE PRODUCCIÓN</b>		1.746.316.275
Primas Reaseguros Cedidos	3.555.114.437	0
Constitución de Provisiones Técnicas de Seguros	2.516.732.906	0
<b>PRIMAS NETAS GANADAS</b>	<b>41.785.142.581</b>	<b>18.742.519.016</b>
<b>SINIESTROS</b>		
Siniestros	10.343.840.684	3.802.363.364
Prestaciones e Indemnizaciones Seguros de Vida	0	0
Gastos de Liquidación de Siniestros, Salvataje y Recupero	941.916.974	186.614.045
Participación Recupero Reaseguros Cedidos	0	0
Siniestros Reaseguros Aceptados	2.054.479	151.145.969
Constitución de Provisiones Técnicas de Siniestros	3.719.402.810	1.688.800.196
<b>RECUPERO DE SINIESTROS</b>		
Recupero de Siniestros	148.478.670	65.013.723
Siniestros Recuperados Reaseguros Cedidos	2.567.030.562	447.875.695
Participación Recupero Reaseguros Aceptados	0	0
Desafectación de Provisiones Técnicas por Siniestros	2.927.778.551	1.588.897.64
<b>SINIESTROS NETOS OCURRIDOS</b>	<b>9.363.927.164</b>	<b>3.727.136.507</b>
<b>UTILIDAD / PÉRDIDA TÉCNICA BRUTA</b>	<b>32.421.215.417</b>	<b>15.015.382.509</b>
<b>OTROS INGRESOS TÉCNICOS</b>		
Reintegro de Gastos de Producción	1.338.419.246	532.608.761
Otros Ingresos por Reaseguros Cedidos	85.332.936	113.145.945
Otros Ingresos por Reaseguros Aceptados	0	0
Desafectación de Provisiones	783.594.274	379.154.624
<b>OTROS EGRESOS TÉCNICOS</b>		
Gastos de Producción	3.253.370.949	1.333.520.003
Gastos de Cesión de Reaseguros	2.242.605.341	1.967.201.995
Gastos de Reaseguros Aceptados	0	0
Gastos Técnicos de Explotación	10.719.763.237	9.966.350.283
Constitución de Provisiones	848.405.609	1.425.414.407
<b>UTILIDAD / PÉRDIDA TÉCNICA NETA</b>	<b>17.564.416.737</b>	<b>1.347.805.151</b>
<b>INGRESOS DE INVERSIÓN</b>	<b>6.300.592.075</b>	<b>8.111.555.325</b>
<b>GASTOS DE INVERSIÓN</b>	<b>1.783.749.736</b>	<b>881.164.426</b>
<b>UTILIDAD / PÉRDIDA NETA SOBRE INVERSIONES</b>	<b>4.516.842.339</b>	<b>7.230.390.899</b>
<b>RESULTADOS EXTRAORDINARIOS (NETOS)</b>	<b>37.732.440</b>	<b>204.573.530</b>
<b>UTILIDAD / PÉRDIDA NETA ANTES DE IMPUESTOS</b>	<b>22.118.991.516</b>	<b>8.782.769.580</b>
Impuesto a la Renta	2.156.615.874	907.343.896
<b>UTILIDAD / PÉRDIDA NETA DEL EJERCICIO</b>	<b>19.962.375.642</b>	<b>7.875.425.684</b>

**ESTADO DE FLUJO DE EFECTIVO AL 30 DE JUNIO DE 2025  
CON CIFRAS COMPARATIVAS AL 30 DE JUNIO DE 2024  
(EXPRESADO EN GUARANIES)**

	AÑO ACTUAL	AÑO ANTERIOR
<b>A. FLUJOS DE EFECTIVO DE ACTIVIDADES OPERATIVAS</b>		
Cobros a Clientes	50.816.910.531	27.976.716.743
Pago de Siniestros	-7.658.602.853	-4.874.712.955
Pago de proveedores al personal	-14.299.245.164	-14.951.599.426
Pago de Reaseguros	-8.035.198.193	-4.276.683.771
Pago de impuestos	-504.269.203	1.133.458.505
<b>Flujos netos de efectivo por actividades operativas</b>	<b>20.319.595.118</b>	<b>5.007.179.096</b>
<b>B. FLUJOS DE EFECTIVO POR ACTIVIDADES DE INVERSIÓN</b>		
Adquisición de Activos fijos	36.581.557	1.173.817.783
Inversiones Efectuadas	-7.015.443.509	-1.232.339.235
<b>Flujos netos de efectivo por actividades de inversión</b>	<b>-6.978.861.952</b>	<b>-58.521.452</b>
<b>C. FLUJOS DE FONDOS POR ACTIVIDADES DE FINANCIAMIENTO</b>		
Integración de Capital	7.957.815.000	140.239.842
Dividendos pagados de accionistas		
Pago de Gratificaciones		
Ajuste de Resultado del ejercicio anterior		
<b>Flujos netos de efectivo por actividades de financiamiento</b>	<b>7.957.815.000</b>	<b>140.239.842</b>
<b>AUMENTO NETO DE EFECTIVO Y EQUIVALENTES EFECTIVO Y EQUIVALENTES AL INICIO DEL EJERCICIO</b>	<b>21.298.548.166</b>	<b>5.088.897.486</b>
<b>EFECTIVO Y EQUIVALENTES AL CIERRE DEL EJERCICIO</b>	<b>8.359.378.568</b>	<b>3.270.481.082</b>
<b>EFECTIVO Y EQUIVALENTES AL CIERRE DEL EJERCICIO</b>	<b>29.657.926.734</b>	<b>8.359.378.568</b>

Lic. Pedro Aquino Ramírez  
Contador General

Miguel Almada Frutos  
Síndico Titular

Mariela Gaona  
Gerente General

Eduardo Gross Brown  
Vicepresidente

Lic. Franklin Boccia Silveira  
Presidente

**ESTADO DE VARIACIÓN DEL PATRIMONIO NETO AL: 30/06/2025 CON CIFRAS COMPARATIVAS AL 30/06/2024 (EXPRESADO EN GUARANÍES)**


DESCRIPCIÓN DE MOVIMIENTOS	CAPITAL INTEGRADO		PENDIENTES	RESERVAS SOBRE UTILIDADES			RESERVAS PATRIMONIALES			RESULTADOS		TOTAL PATRIMONIO
	EN EFECTIVO	CAPITAL SECUNDARIO	APORTES A CAPITALIZAR	LEGAL	ESTATUTARIA	FACULTATIVA	DE REVALÚO	LEY 827/96	AJUSTE GLOBAL DEL PATRIMONIO	ACUMULADOS	DEL EJERCICIO	
	3.01.01.M.00.	3.01.02.M.00.	3.02.01.M.00.	3.03.01.M.01.	3.03.01.M.02.	3.03.01.M.03.	3.03.02.M.01.	3.03.02.M.02.	3.02.02.M.03.	3.02.02.M.03.	3.05.00.M.00.	
<b>Saldo al 30/06/2023 (Año anterior)</b>	<b>9.735.123.412</b>	<b>264.876.588</b>	<b>48.512.324.594</b>	<b>995.445.311</b>	<b>0</b>	<b>0</b>	<b>1.195.212.325</b>	<b>0</b>	<b>0</b>	<b>0</b>	<b>17.000.944</b>	<b>60.719.983.174</b>
1. Transferencia del Resultado del Ejercicio Anterior	--	--	--	--	--	--	--	--	--	17.000.944	17.000.944	0
2. Integración de Capital	7.063.000.000	--	--	--	--	--	--	--	--	--	--	7.063.000.000
3. Aportes a Capitalizar	--	--	-6.922.760.158	--	--	--	--	--	--	--	--	-6.922.760.158
4. Constitución de Reservas	--	--	--	17.000.944	--	--	--	--	--	-17.000.944	--	0
9. Resultado del Ejercicio	--	--	--	--	--	--	--	--	--	--	7.875.425.684	7.875.425.684
<b>Saldo al 30/06/2024 (Cierre del año anterior)</b>	<b>16.798.123.412</b>	<b>264.876.588</b>	<b>41.589.564.436</b>	<b>1.012.446.255</b>	<b>0</b>	<b>0</b>	<b>1.195.212.325</b>	<b>0</b>	<b>0</b>	<b>0</b>	<b>7.875.425.684</b>	<b>68.735.648.700</b>
1. Transferencia del Resultado del Ejercicio Anterior	--	--	--	--	--	--	--	--	--	7.875.425.684	7.875.425.684	0
2. Integración de Capital	53.030.000.000	--	-53.030.000.000	--	--	--	--	--	--	--	--	0
3. Aportes a Capitalizar	--	--	7.957.815.000	--	--	--	--	--	--	--	--	7.957.815.000
4. Constitución de Reservas	--	--	--	393.771.284	--	--	--	--	--	--	--	393.771.284
7. Distribución de Dividendos	--	--	7.481.654.400	--	--	--	--	--	--	--	--	7.481.654.400
9. Resultado del Ejercicio	--	--	--	--	--	--	--	--	--	-7.875.425.684	19.962.375.642	12.086.949.958
<b>Saldo al 30/06/2025 (Cierre del año actual)</b>	<b>69.828.123.412</b>	<b>264.876.588</b>	<b>3.999.033.836</b>	<b>1.406.217.539</b>	<b>0</b>	<b>0</b>	<b>1.195.212.325</b>	<b>0</b>	<b>0</b>	<b>0</b>	<b>19.962.375.642</b>	<b>96.655.839.342</b>


¿Quiénes somos?


Ética y transparencia


Productos y servicios


Informes Financieros

  
 Lic. Pedro Aquino Ramírez  
 Contador General

  
 Miguel Almada Frutos  
 Síndico Titular

  
 Mariela Gaona  
 Gerente General

  
 Eduardo Gross Brown  
 Vicepresidente

  
 Lic. Franklin Boccia Silveira  
 Presidente

# Notas a los Estados Contables

## 1. INFORMACIÓN GENERAL SOBRE LA COMPAÑÍA

### NOTA 1. INFORMACIÓN GENERAL SOBRE LA COMPAÑÍA.

La Compañía **ueno Seguros S.A.**, cuya oficina principal se encuentra ubicada en la ciudad de Asunción, fue constituida Escritura Pública N° 188 (ciento ochenta y ocho) de fecha 18 de Mayo de 1.989, e inscrita en el Registro Público de Comercio bajo el N° 450 “A” folio 2.275. Sus Estatutos Sociales fueron aprobados y reconocida su Personería Jurídica por Decreto del Poder Ejecutivo N° 2660 del 12 de Septiembre de 1.989.

Se realizaron varias modificaciones a los Estatutos Sociales, las que se resumen a continuación:

ESCRITURA PÚBLICA	FECHA	BREVE DESCRIPCIÓN DE LA MODIFICACIÓN
155	06/04/1992	Aumento de Capital, Modificación de Estatutos Sociales y Emisión de Acciones dentro del Capital Autorizado.
187	07/09/1995	Emisión de Acciones dentro del Capital Autorizado.
165	24/11/1995	Emisión de Acciones dentro del Capital Autorizado.
51	24/10/1998	Modificación de Estatutos Sociales.
9	06/04/1999	Complementaria a la Escritura N° 51 de Modificación de Estatutos Sociales
99	20/09/2001	Emisión de Acciones dentro del Capital Autorizado.
4	07/01/2003	Emisión de Acciones dentro del Capital Autorizado.
126	06/09/2006	Emisión de Acciones dentro del Capital Autorizado.
222	11/03/2014	Modificación de Estatutos Sociales.
637	06/12/2022	Modificación de Estatutos Sociales.

La actividad económica de **ueno Seguros S.A.**, comprende la contratación y administración de toda clase de seguros generales, así como la de realizar actividades conexas, dentro del alcance de la Ley N° 827/96 de Seguros. Adicionalmente, percibe ingresos por intereses y dividendos por inversiones efectuadas.

#### DIRECTORIO PERIODO 2024/2025

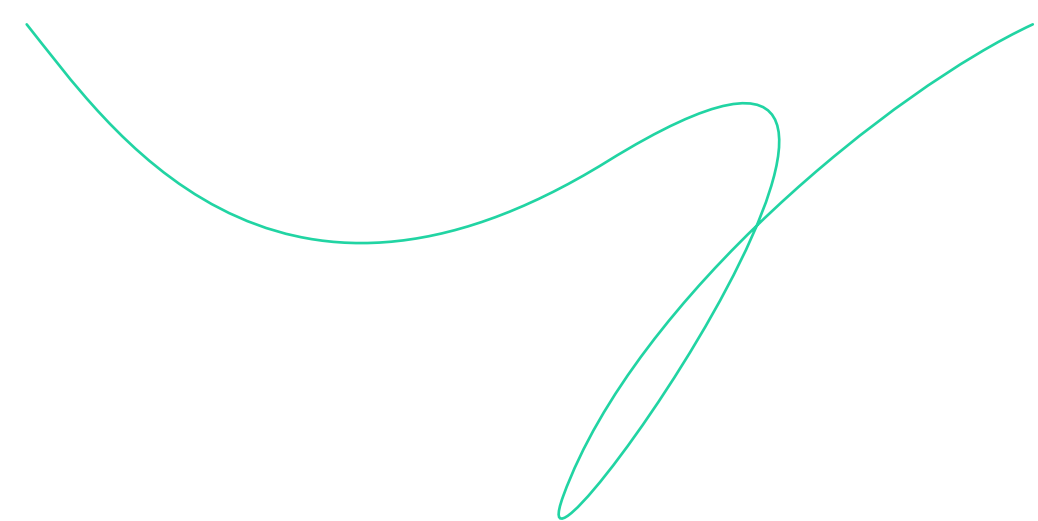
PRESIDENTE	Franklin Gerardo Boccia Silvera
VICEPRESIDENTE	Eduardo Javier Gross Brown Costa

#### MIEMBROS DEL DIRECTORIO

Julio Daniel Rey Fernández  
 Adriana Vázquez Muniagurria  
 Carolina María Galeano de Bestard  
 Silvia Murto de Méndez

#### SÍNDICO TITULAR

Miguel Almada Frutos



¿Quiénes somos?  
 Ética y transparencia  
 Productos y servicios  
 Informes Financieros

## 2. POLÍTICAS CONTABLES

### NOTA 2. POLÍTICAS CONTABLES

Los Estados Financieros han sido preparados de acuerdo a la Resoluciones N° SS.SG N° 240/04 de fecha 30 de junio de 2004 y demás resoluciones ampliatorias y modificatorias posteriores emitidas por la Superintendencia de Seguros por las que se aprueban el Plan y Manual de Cuentas y Modelos de Estados Financieros. Los principios y prácticas contables más importantes aplicados para el registro de las operaciones y la preparación de los estados financieros de la Compañía son los siguientes:

#### 2.1.) Base para la preparación de los Estados Financieros.

Los Estados Financieros expuestos han sido formulados de acuerdo con las normas e instrucciones particulares dictadas por la Superintendencia de Seguros. Los mismos se han preparado sobre la base de costos históricos, excepto los bienes de uso que reflejan parcialmente los efectos de la variación en el poder adquisitivo de la moneda nacional, los que se exponen a valores actualizados en base al índice de inflación anual determinado por el Banco Central del Paraguay.

#### 2.2.) Reconocimiento de Ingresos y Egresos.

Tanto los ingresos y gastos se reconocen en el Estado de Resultados por la Base de Acumulación o Devengado.

#### 2.3.) Ingresos por Primas y Constitución de Provisiones Técnicas de Seguros.

Los ingresos por primas de los seguros de Ramos Generales se contabilizan por el método del devengado durante la vigencia de las pólizas descargándose simultáneamente la porción de provisiones de riesgos en curso constituidas sobre el total de las primas no devengadas.

Las Provisiones de Riesgos en Curso se constituyen con la emisión de cada póliza, por el valor de la prima total.

#### 2.4.) Financiamiento de Pólizas, suspensión de la cobertura y transferencia a vencidos.

La Compañía de Seguros realiza el financiamiento de sus primas hasta 11 (once) cuotas. De acuerdo con el Reglamento para el Financiamiento de Primas, el incumplimiento del pago de las cuotas financiadas en los plazos convenidos, suspende la cobertura de la póliza. A los 61 (sesenta y uno) días de atraso, se realiza la transferencia de créditos técnicos vigentes a vencidos y se constituyen las provisiones de acuerdo a la reglamentación vigente.

#### 2.5.) Provisiones sobre Cuentas Activas.

Las provisiones para cuentas activas se determinarán en función a los criterios y parámetros establecidos en la Resolución SS.SG. N° 167/05 del 16 de junio de 2005, ampliada y modificada por la Resolución SS.SG. N° 327/05 del 27 de diciembre de 2005 de la Superintendencia de Seguros.

#### 2.6.) Operaciones de Coaseguros.

Los Coaseguros en los que opera la Compañía, están respaldados en Contratos de Coaseguros suscriptos con las Compañías participantes y los riesgos asumidos e ingresos generados están reflejados en los Estados Financieros conforme a su participación.

#### 2.7.) Operaciones de Reaseguros.

Los Contratos de Reaseguros aceptados en los que opera la Compañía, están basados en Contratos Proporcionales (Cuota Parte excedente) y No Proporcionales (XL) y los Reaseguros cedidos son en la modalidad de Contrato Facultativo Proporcional.

#### 2.8.) Valuación de las Inversiones.

Las Inversiones de títulos valores se han valuado por su valor nominal, al Tipo de Cambio G. 7.790,75 la cual fue extraída de la página Web del Banco Central del Paraguay según el Cierre de Cotización de Referencia Mensual al mes de Junio de 2025.

#### 2.9.) Amortización de Activos Diferidos.

Los Activos Diferidos registrados en el rubro Cargos Diferidos, de conformidad a lo establecido

por la Ley 6.380/19 que establece el Régimen Tributario y el Artículo 21 de la Ley 827/96 de Seguros, serán amortizados totalmente en 4 (cuatro) años a partir de la fecha de su incorporación.

### 2.10.) Bienes de Uso Propios.

Los Inmuebles, Mobiliarios y Equipos se encuentran valorizados al costo de adquisición. La depreciación de dichos bienes se calcula uniformemente las normas establecidas vigentes por la Ley 6.380/91 que establece el Régimen Tributario y el Artículo 21 de la Ley 827/96 de Seguros, las que se consideran suficientes para absorber el costo al término de su vida útil. Los gastos de mantenimientos son cargados a los resultados del Ejercicio en que se incurren y las mejoras significativas se incorporan al activo. El costo y la depreciación acumulada de los bienes vendidos o retirados son eliminados de sus respectivas cuentas y la utilidad o pérdida se incluye en los resultados del Ejercicio.

### 2.11.) Bienes de Arrendamiento Financiero

El contrato de arrendamiento financiero (Leasing) se contabiliza registrándose el valor total del contrato como un Activo y una Obligación y cargándose a Resultados los correspondientes gastos financieros y la depreciación de los Activos en el periodo de su vida útil.

### 2.12.) Constitución de Provisiones Técnicas de Seguros.

Las Provisiones de Riesgos en Curso se constituyeron de acuerdo a los criterios y parámetros establecidos en la Resolución SS.SG. N° 197/05 del 28 de julio de 2005 de la Superintendencia de Seguros.

### 2.13.) Constitución de Provisiones Técnicas de Siniestros.

Las Provisiones de Siniestros Pendientes se constituyeron de acuerdo con los criterios y parámetros establecidos en la Resolución SS.SG. N° 6/97 del 6 de marzo de 1997 de la Superintendencia de Seguros.

### 2.14.) Saldos en moneda extranjera y Ganancias y Pérdidas en cambio.

Los saldos en moneda extranjera están expresados en guaraníes a los tipos de cambio vigentes al cierre de cada mes, proporcionado por el Departamento de Operaciones de Mercado Abierto del Banco Central del Paraguay.

Las diferencias de cambio que generan estos saldos se incorporan a los resultados del Ejercicio en

## 3. DETALLE DE LA COMPOSICION DE LOS PRINCIPALES RUBROS

### NOTA 3. DISPONIBILIDADES

La Compañía posee libre disponibilidad sobre las cuentas que se detallan a continuación:

DESCRIPCIÓN	SALDOS AL 30/06/2025	SALDOS AL 30/06/2024
<b>Caja</b>		
Recaudaciones a Depositar	0	0
Fondo Fijo	2.300.000	2.300.000
Sub total Caja	<b>2.300.000</b>	<b>2.300.000</b>
<b>Banco y otras Entidades financieras</b>		
Bancos Cuentas Corrientes M/L	3.056.733.326	2.563.700.602
Bancos Cuentas Corrientes M/E	297.552.348	0
Bancos Cajas de Ahorro M/L	21.471.795.334	4.116.241.905
Bancos Cajas de Ahorro M/E	4.798.541.222	1.646.692.516
Otras Entidades Financieras M/L	31.004.504	30.443.545
Otras Entidades Financieras M/E	0	0
<b>Sub Total Banco y otras Entidades</b>	<b>29.655.626.734</b>	<b>8.357.078.568</b>
<b>TOTALES</b>	<b>29.657.926.734</b>	<b>8.359.378.568</b>

#### NOTA 4. CRÉDITOS TÉCNICOS VIGENTES

Registra los derechos técnicos provenientes de la emisión de contratos de seguros; de coaseguros; de reaseguros, así como de otros derechos relacionados con productores de la Compañía.

DESCRIPCIÓN	SALDOS AL	
	30/06/2025	30/06/2024
DEUDORES POR PREMIOS	10.830.257.088	5.245.948.738
DEUDORES POR COASEGUROS	2.499.905.188	2.716.021.164
DEUDORES POR REASEGUROS - LOCAL	2.112.143	13.274.658
DEUDORES POR REASEGUROS - EXTERIOR	55.984.475	108.375.072
ANTICIPO DE COMISIONES A INTERMEDIARIOS	0	0
COMISIONES A RECUPERAR S/PRIMAS ANULADAS	3.164.495	3.091
<b>TOTALES</b>	<b>13.391.423.389</b>	<b>8.083.622.723</b>

#### NOTA 5. CRÉDITOS TÉCNICOS VENCIDOS

Registra los derechos técnicos provenientes de la emisión de contratos de seguros; de coaseguros; de reaseguros, así como de otros derechos relacionados con productores de la Compañía, que a la fecha de hallan vencidos.

DESCRIPCIÓN	SALDOS AL	
	30/06/2025	30/06/2024
DEUDORES POR PREMIOS	5.115.620.938	2.298.092.773
DEUDORES POR COASEGUROS	0	0
DEUDORES POR REASEGUROS - LOCAL	23.606.658	946.446
DEUDORES POR REASEGUROS - EXTERIOR	132.254.131	577.415.256
ANTICIPO DE COMISIONES A INTERMEDIARIOS	0	0
COMISIONES A RECUPERAR S/PRIMAS ANULADAS	101.571	385.172
TOTAL CRÉDITOS TÉCNICOS VENCIDOS	5.271.583.298	2.876.839.647
MENOS: PREV. S/ DEUDORES POR PREMIOS	-1.350.151.957	-1.073.899.891
MENOS: PREV. S/ COASEGUROS	0	0

DESCRIPCIÓN	SALDOS AL	
	30/06/2025	30/06/2024
MENOS: PREV. S/ REASEGUROS - LOCAL	-8.134.609	-927.746
MENOS: PREV. S/ REASEGUROS - EXTERIOR	-40.377.971	-577.415.256
MENOS: PREV. S/ ANTICIPO DE COMISIONES	0	0
MENOS: PREV. S/ COMISIONES A RECUPERAR S/ PRIMAS ANULADAS	-101.571	-385.172
<b>TOTAL CRÉDITOS TÉCNICOS VENCIDOS NETOS DE PREVISIONES</b>	<b>3.872.817.190</b>	<b>1.224.211.582</b>

#### NOTA 6. CRÉDITOS TÉCNICOS ADMINISTRATIVOS

Representan los derechos originados en las operaciones administrativas realizadas por la Compañía.

DESCRIPCIÓN	SALDOS AL	
	30/06/2025	30/06/2024
CUENTAS POR COBRAR OPERATIVAS	3.084.589.364	1.601.867.403
DEUDORES EN GESTIÓN DE COBRO	211.497.183	211.183.183
TOTAL CRÉDITOS ADMINISTRATIVOS	3.296.086.547	1.813.050.586
<b>MENOS: PREVISIONES</b>	<b>-839.618.230</b>	<b>-835.707.785</b>
<b>TOTAL CRÉDITOS ADMINISTRATIVOS NETOS DE PREVISIONES</b>	<b>2.456.468.317</b>	<b>977.342.801</b>

#### NOTA 7. BIENES Y DERECHOS COMPARTIDOS EN PAGO

Representan bienes y derechos recibidos por la Compañía de los Asegurados, como pago de primas adeudadas por contratos de seguro suscriptos. Sin movimientos.

DESCRIPCIÓN	SALDOS AL	
	30/06/2025	30/06/2024
<b>BIENES Y DERECHOS RECIBIDOS EN PAGO</b>		
TÍTULOS VALORES DE RENTA FIJA	12.898.226	11.567.338
TÍTULOS VALORES DE RENTA VARIABLE	0	0
INTERESES DEVENGADOS S/RENDA FIJA	0	0
DIVIDENDOS POR COBRAR S/RENDA VARIABLE	0	0
BIENES MUEBLES E INMUEBLES	0	0
<b>BIENES Y DERECHOS RECIBIDOS POR RECUPERO DE SINIESTROS</b>		
BIENES MUEBLES E INMUEBLES	0	0
CUENTAS POR COBRAR	127.096.939	88.770.460
Menos: Provisiones s/ Bienes y Der. Rec. por Recup. Stros.	-102.404.605	-89.894.025
<b>Totales neto de Provisiones</b>	<b>37.590.560</b>	<b>10.443.773</b>

## NOTA 8. INVERSIONES

En el siguiente cuadro se detallan la clase de inversiones que posee la Compañía, el valor en libros y depreciaciones acumuladas.

DESCRIPCIÓN	SALDOS AL	
	30/06/2025	30/06/2024
TÍTULOS VALORES DE RENTA FIJA - LOCAL	54.146.016.825	34.859.924.797
TÍTULOS VALORES DE RENTA FIJA - EXTERIOR	0	0
TÍTULOS VALORES DE RENTA VARIABLE - LOCAL	12.856.990.576	28.484.381.329
TÍTULOS VALORES DE RENTA VARIABLE - EXTERIOR	0	0
INVERSIONES POR PRÉSTAMOS	0	0
INVERSIONES INMOBILIARIAS	14.091.207.147	6.181.324.067
PREVISIONES S/INVERSIONES MOBILIARIAS E INMOBILIARIAS	0	0
Menos: Depreciación Acumulada	-847.896.711	-811.598.204
<b>TOTAL INVERSIONES</b>	<b>80.246.317.837</b>	<b>68.714.031.989</b>
Menos: Provisiones	0	0
<b>TOTALES</b>	<b>80.246.317.837</b>	<b>68.714.031.989</b>

## NOTA 9. PARTICIPACIÓN EN OTRAS SOCIEDADES

RAZÓN SOCIAL	Cant. de Acciones	Moneda	Valor	% de participación	Capital invertido al 30/06/2025
itti S.A.E.C.A.	7.577	Guaraníes	1.000.000		7.577.915.576
Electroban S.A.E.C.A.	9.000	Guaraníes	500.000		4.500.000.000
				<b>TOTAL</b>	<b>12.077.915.576</b>

## NOTA 10. BIENES DE USO

Son bienes tangibles que posee la Compañía para la prestación de servicios y desarrollo de operaciones de la actividad de seguros y reaseguros, para alquilarlos a terceros o para propósitos administrativos, y se esperan usar durante más de un ejercicio.

DESCRIPCIÓN	Tasa de depreciación anual	Valor de costo revaluado 30/06/2024	Altas	Bajas	Valor de costo revaluado 30/06/2025
<b>Bienes de uso propios</b>		<b>2.094.207.869</b>			<b>2.989.424</b>
INMUEBLES		0	0	0	0
MUEBLES E INSTALACIONES	10	680.768.150	0	680.768.150	0
MAQUINARIAS Y EQ. OFICINA	10	139.210.144	0	139.210.144	0
EQUIPOS DE COMPUTACIÓN	4	962.818.898	0	959.829.474	2.989.424
RODADOS		311.410.677	0	311.410.677	0
<b>BIENES DE USO TOMADOS EN ARRENDAMIENTOS FINANCIEROS</b>		<b>276.281.042</b>	<b>0</b>	<b>276.281.042</b>	<b>0</b>
EQUIPOS DE COMPUTACIÓN EN LEASING		276.281.042	0	276.281.042	0
<b>MENOS: DEP. ACUMULADA</b>		<b>-2.195.058.926</b>	0	2.194.386.305	-672.621
<b>BIENES DE USO NETO</b>		<b>1.349.247.768</b>	<b>0</b>	<b>2.470.667.347</b>	<b>2.316.803</b>

## NOTA 11. ACTIVOS DIFERIDOS

Son activos de carácter no monetario que la Compañía amortiza gradualmente.

DESCRIPCIÓN	Saldos al 30/06/2024	Movimientos AUMENTOS	Movimientos DISMINUCIONES	Saldos al 30/06/2025
<b>CARGOS DIFERIDOS</b>	<b>4.744.171.746</b>	<b>700.380.910</b>	<b>2.045.550.813</b>	<b>3.399.001.843</b>
GASTOS DE ORGANIZACIÓN	3.189.693.027	0	0	3.189.693.027
PROGRAMAS INFORMÁTICOS	2.367.567.383	29.045.710	0	2.396.613.093
MEJORAS EN PROPIEDAD DE TERCEROS	671.335.210	0	671.335.210	0
CARTERA DE SEGURO ADQUIRIDA	0	0	0	0
RESULTADO POR CAMBIO DEL SISTEMA CONTABLE	0	0	0	0
INTANGIBLES	1.000.000.000	0	0	1.000.000.000
Menos: Amortización Gastos Diferidos	-2.484.423.874	671.335.200	1.374.215.603	-3.187.304.277
<b>OTROS ACTIVOS DIFERIDOS</b>	<b>1.971.947.878</b>	<b>11.584.071.759</b>	<b>8.235.643.949</b>	<b>5.320.375.688</b>
COMISIONES A INTERMEDIARIOS POR DEVENGAR	785.289.411	3.675.221.155	2.327.250.101	2.133.260.465
PRIMAS DIFERIDAS REASEGUROS CEDIDOS - LOCAL	65.985.278	395.517.592	352.839.347	108.663.523
PRIMAS DIFERIDAS REASEGUROS CEDIDOS - EXTERIOR	580.169.006	5.416.976.133	3.448.374.755	2.548.770.384
GASTOS DE CESIÓN REASEGUROS NO PROPORCIONALES - LOCAL	0	0	0	0
GASTOS DE CESIÓN REASEGUROS NO PROPORCIONALES - EXTERIOR	540.504.183	2.096.356.879	2.107.179.746	529.681.316
COMISIONES DIFERIDAS POR REASEGUROS ACEPTADOS - LOCAL	0	0	0	0
COMISIONES DIFERIDAS POR REASEGUROS ACEPTADOS - EXTERIOR	0	0	0	0
<b>TOTAL ACTIVOS DIFERIDOS NETOS</b>	<b>6.716.119.624</b>	<b>12.284.452.669</b>	<b>10.281.194.762</b>	<b>8.719.377.531</b>

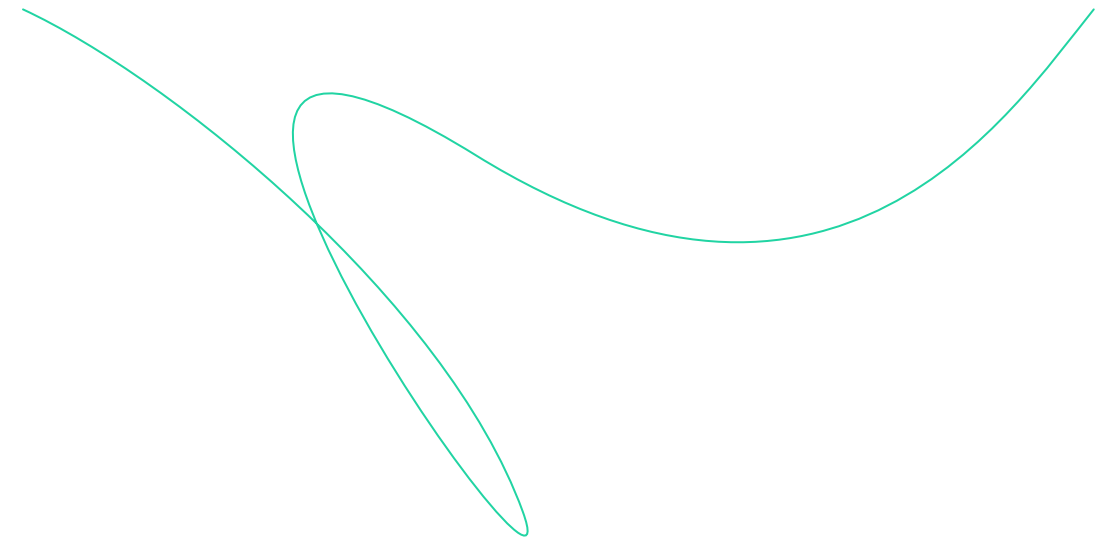
## NOTA 12. DEUDAS FINANCIERAS

DESCRIPCIÓN	SALDOS AL	
	30/06/2025	30/06/2024
CUOTAS DE ARRENDAMIENTO FINANCIEROS A PAGAR	0	21.497.580
<b>TOTAL CUOTAS DE ARRENDAMIENTO FINANCIEROS A PAGAR</b>	<b>0</b>	<b>21.497.580</b>

## NOTA 13. DEUDAS CON ASEGURADOS

Representa las obligaciones técnicas emergentes de los contratos de seguros por la ocurrencia de siniestros reconocidos por la Compañía que se encuentran pendientes de pago, además de las obligaciones que surjan como resultado de las anulaciones de contratos de seguros que incluyen premios pagados por períodos no ocurridos.

DESCRIPCIÓN	SALDOS AL	
	30/06/2025	30/06/2024
SINIESTROS LIQUIDADOS POR PAGAR	129.134.644	34.516.522
PREMIOS A DEVOLVER SEGUROS	114.015.682	52.643.856
PREMIOS COBRADOS POR ANTICIPADOS	11.589.818	1.171.818
VALORES DE RESCATE POR PAGAR-VIDA	0	0
RENTAS O PENSIONES POR PAGAR - VIDA	0	0
<b>TOTAL DEUDAS CON ASEGURADOS</b>	<b>254.740.144</b>	<b>88.332.196</b>



## NOTA 14. DEUDAS CON COASEGUROS

Representa las obligaciones técnicas de la Compañía en concepto de primas, recuperos y otros costos adicionales, derivadas de operaciones de coaseguros.

DESCRIPCIÓN	SALDOS AL	
	30/06/2025	30/06/2024
COASEGUROS OTORGADOS - RAMOS GENERALES	0	52.950.459
COMPAÑÍAS COASEGURADORAS CTA. CTE. - OTORGADOS - RAMOS	0	0
COASEGUROS OTORGADOS - VIDA	0	0
ACREEDORES CÍAS. COASEGURADORAS CTA. CTE. - ACEPTADOS -	0	0
ACREEDORES CÍAS. COASEGURADORAS CTA. CTE. - ACEPTADOS - VIDA	0	0
<b>Grupo Coasegurador - Seguros Obligatorios</b>		
Grupo Coasegurador Tendota	0	0
Grupo Coasegurador Triángulo	0	0
Grupo Coasegurador RC Carretero Internacional	36.567.010	66.021.596
Grupo Coasegurador Delta	0	0
<b>Total Deudas por Coaseguros</b>	<b>36.567.010</b>	<b>118.972.055</b>

## NOTA 15. DEUDAS CON REASEGUROS

Representa obligaciones técnicas por cesión de primas, intereses y costos de reaseguros pasivos derivados de contratos de reaseguros con Compañías reaseguradoras locales y exterior.

DESCRIPCIÓN	PAÍS	MODALIDAD DEL CONTRATO	SALDOS AL	
			30/06/2025	30/06/2024
CONTRATOS PROPORCIONALES - RAMOS GENERALES	LOCAL	PROPORCIONAL	43.925.294	9.419.873
CONTRATOS PROPORCIONALES - VIDA	LOCAL	PROPORCIONAL	0	0
CONTRATOS NO PROPORCIONALES - RAMOS GENERALES	LOCAL	NO PROPORCIONAL	0	0
CONTRATOS NO PROPORCIONALES - VIDA	LOCAL	NO PROPORCIONAL	0	0
SINIESTROS POR PAGAR REASEGUROS ACEPTADOS - LOCAL	LOCAL		2.054.479	30.071
CONTRATOS PROPORCIONALES - RAMOS GENERALES	EXTERIOR	PROPORCIONAL	356.683.338	3.581.189

DESCRIPCIÓN	PAÍS	MODALIDAD DEL CONTRATO	SALDOS AL	
			30/06/2025	30/06/2024
CONTRATOS PROPORCIONALES - VIDA	EXTERIOR	PROPORCIONAL	1.170.758.152	152.003.106
CONTRATOS NO PROPORCIONALES - RAMOS GENERALES	EXTERIOR	NO PROPORCIONAL	1.459.179.852	3.149.745.081
CONTRATOS NO PROPORCIONALES - VIDA	EXTERIOR	NO PROPORCIONAL	0	176.390
<b>TOTALES</b>			<b>3.032.601.115</b>	<b>3.354.955.710</b>

## NOTA 16. DEUDAS CON INTERMEDIARIOS

Son obligaciones técnicas derivadas de la captación de primas y adeudadas a Agentes y Corredores de Seguros y Reaseguros. El porcentaje preestablecido en convenios contractuales, oscila entre el 10% y 20% sobre las primas.

DESCRIPCIÓN	SALDOS AL	
	30/06/2025	30/06/2024
DEUDAS CON INTERMEDIARIOS	372.260.265	211.659.519
COMISIONES POR PAGAR A INTERMEDIARIOS	1.964.296.760	915.033.720
<b>TOTALES</b>	<b>2.336.557.025</b>	<b>1.126.693.239</b>

## NOTA 17. PROVISIONES DE SEGUROS

Este rubro incluye las Provisiones Técnicas de Riesgos en Curso o primas no devengadas. Estas provisiones tienen por objeto respaldar las obligaciones que surjan como resultado de la ocurrencia de los riesgos cubiertos en el periodo de vigencia de la póliza. Su composición y movimiento son las siguientes:

DESCRIPCIÓN	Saldos al 30/06/2024	Movimientos AUMENTOS	Movimientos DISMINUCIONES	Saldos al 30/06/2025
RIESGOS EN CURSO SEGUROS DIRECTOS	13.702.502.382	53.392.349.006	43.694.272.715	23.400.578.673
RIESGOS EN CURSO GRUPO COASEGURADOR	649.319.329	42.313.385	142.292.830	549.339.884
RIESGOS EN CURSO REASEGUROS ACEPTADOS - LOCAL	19.732.691	187.822.949	195.599.446	11.956.194
RIESGOS EN CURSO REASEGUROS ACEPTADOS - EXTERIOR	0	0	0	0
RESERVAS TÉCNICAS - SEGUROS DE VIDA	0	2.516.732.908	104.986.086	2.411.746.822
<b>TOTALES</b>	<b>14.371.554.402</b>	<b>56.139.218.248</b>	<b>44.137.151.077</b>	<b>26.373.621.573</b>

### NOTA 18. PROVISIONES TÉCNICAS DE SINIESTROS

Es la Provisión Técnica por Siniestros ocurridos y estimados a cargo de la Compañía, cuyo objetivo es afrontar los costos de indemnización por siniestros, en cumplimiento al contrato suscrito para tal efecto.

La constitución de reservas técnicas de siniestros, es el inicio del proceso de indemnización, que se realiza en forma secuencial y cronológica entre la Compañía y el Asegurado, conforme al acontecimiento que ocasionó el evento y documentos que se requieren para respaldar el mismo.

DESCRIPCIÓN	Saldos al 30/06/2024	Movimientos AUMENTOS	Movimientos DISMINUCIONES	Saldos al 30/06/2025
SINIESTROS OCURRIDOS Y NO REPORTADOS	42.471.839	11.348.773	3.101.197	50.719.415
SINIESTROS RECLAMADOS EN PROCESO DE LIQUIDACIÓN	2.850.160.500	1.926.018.666	2.085.747.103	2.690.432.063
SINIESTROS CONTROVERTIDOS	1.135.357.372	1.749.283.948	808.647.595	2.075.993.725
SINIESTROS RIESGOS CATASTRÓFICOS	0	0	0	0
<b>TOTALES</b>	<b>4.027.989.711</b>	<b>3.686.651.387</b>	<b>2.897.495.895</b>	<b>4.817.145.203</b>

### NOTA 19. UTILIDADES DIFERIDAS

Comprende aquellos ingresos tales como los intereses de financiación de primas, y comisiones sobre primas cedidas en operaciones de reaseguros pasivos y otros, cuya realización se efectuará en el transcurso del ejercicio o ejercicios siguientes aplicando el devengado.

DESCRIPCIÓN	Saldos al 30/06/2024	Movimientos AUMENTOS	Movimientos DISMINUCIONES	Saldos al 30/06/2025
INTERESES A DEVENGAR S/FINANCIACIÓN DE PRIMAS	480.210.239	1.965.334.057	1.442.406.644	1.003.137.652
COMISIONES A DEVENGAR REASEGUROS CEDIDOS - LOCAL	0	0	0	0
COMISIONES A DEVENGAR REASEGUROS CEDIDOS - EXTERIOR	45.439.865	124.294.918	123.079.744	46.655.039
RESULTADO POR CAMBIO DEL SISTEMA CONTABLE	0	0	0	0
<b>TOTALES</b>	<b>525.650.104</b>	<b>2.089.628.975</b>	<b>1.565.486.388</b>	<b>1.049.792.691</b>

### NOTA 20. PATRIMONIO NETO

20.1. Composición del Capital y características de las Acciones.

DESCRIPCIÓN	30/06/2025 Guaraníes	Tipo de cambio 7.790,75 / USD	30/06/2024 Guaraníes	Tipo de cambio 7.533,98 / USD
CAPITAL AUTORIZADO	100.000.000.000	12.835.735	100.000.000.000	13.273.197
CAPITAL INTEGRADO	70.093.000.000	8.996.952	17.063.000.000	2.264.806

Compuesto de la siguiente forma:

Cantidad de Acciones	Cantidad de Acciones	Valor nominal de cada acción	Monto total	Derecho a voto
70.093	1-70093	1.000.000	70.093.000.000	290.633

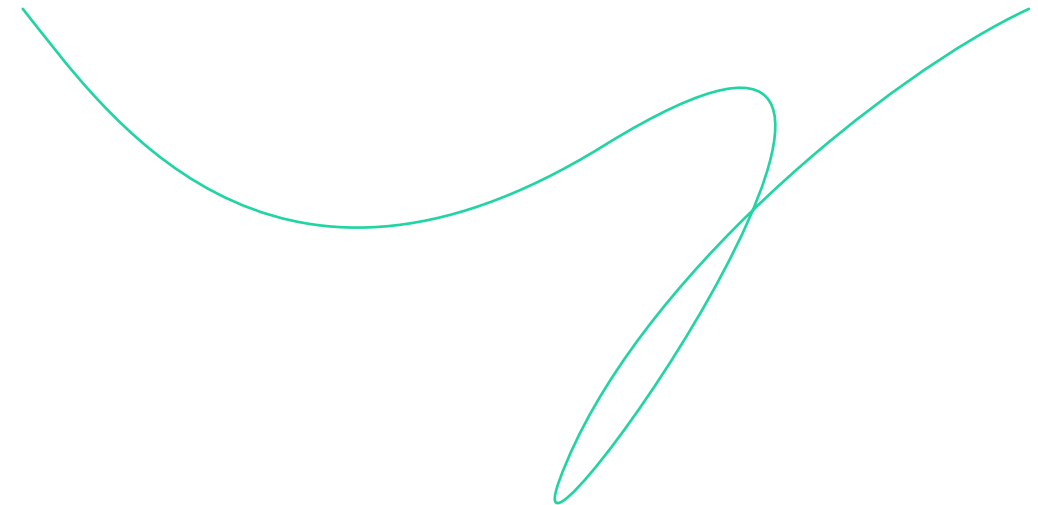
## 20.2. Patrimonio no Comprometido

DESCRIPCIÓN	Ejerc. 30/06/2025	Ejerc. 30/06/2024
Capital Integrado en Efectivo	69.828.123.412	16.798.123.412
Capital Secundario	264.876.588	264.876.588
Aportes a Capitalizar	3.999.033.836	41.589.564.436
Reservas s/Utilidades	1.406.217.539	1.012.446.255
Reservas de Revalúo	1.195.212.325	1.195.212.325
Resultado Acumulado	0	0
Resultado Ejercicio	19.962.375.642	7.875.425.684
Menos: Deduciones requeridas por la Res. 239/07	-28.158.809.513	-44.326.424.085
<b>TOTALES</b>	<b>68.497.029.830</b>	<b>24.409.224.615</b>

## 4. TRANSACCIONES CON EMPRESAS VINCULADAS

### NOTA 21. TRANSACCIONES CON EMPRESAS VINCULADAS

RAZÓN SOCIAL	Tipo de empresa	Tipo de vinculación	Servicio que presta	Saldo actual	Saldo anterior
itti S.A.E.C.A.	S.A.E.C.A.	Grupo Financiero	Informática	21.874.466	21.497.000
AIME S.A.	S.A.	Grupo Financiero	Corredora de seguros	0	16.003.352
ONIRIA S.A	S.A.	Grupo Financiero	Marketing	5.342.923	0
RED DIGITAL S.A.	S.A.	Grupo Financiero	Servicio de cobranza	4.249.927	0
DISCOVER PARAGUAY S.A.	S.A.	Grupo Financiero		805.000	0



¿Quiénes somos?  
 Ética y transparencia  
 Productos y servicios  
 Informes Financieros

## 5. RESULTADO POR SEGMENTO

### NOTA 22. ESTADO DE RESULTADOS POR SECCIONES

En el siguiente cuadro se muestra el Estado de Resultados de las principales secciones de la Compañía.

	VIDA	ROBO Y R.S.	RGOS. VARIOS	RESP. CIVIL	OTRAS SECCIONES	TOTAL
<b>INGRESOS TÉCNICOS DE PRODUCCIÓN</b>	19.714.725.144	2.110.740.530	7.790.673.233	1.895.178.505	16.345.672.512	47.856.989.924
Primas Directas (Cód. 4.01)	19.609.739.059	2.109.568.890	7.788.216.749	1.893.238.547	16.156.435.151	47.557.198.396
Primas Reaseq. Aceptados (Cód. 4.02 + 4.03)	0	1.171.640	2.456.484	1.939.958	189.237.361	194.805.443
Desafectación de Provisiones de Seguros (Cód. 4.04)	104.986.085	0	0	0	0	104.986.085
<b>EGRESOS TÉCNICOS DE PRODUCCIÓN</b>	3.596.486.651	0	1.595.826.278	43.959.142	835.575.272	6.071.847.343
Primas Reaseq. Cedidos (Cód 5.01 + 5.02)	1.079.753.745	0	1.595.826.278	43.959.142	835.575.272	3.555.114.437
Constitución de Provisiones Técnicas de Seguros (Cód 5.03)	2.516.732.906	0	0	0	0	2.516.732.906
<b>Primas Netas Ganadas</b>	<b>16.118.238.493</b>	<b>2.110.740.530</b>	<b>6.194.846.955</b>	<b>1.851.219.363</b>	<b>15.510.097.240</b>	<b>41.785.142.581</b>
<b>SINIESTROS</b>	462.767.577	392.687.324	229.626.868	731.962.917	13.190.170.261	15.007.214.947
Siniestros (Cód. 5.06)	405.971.778	272.014.791	157.580.487	220.746.310	9.287.527.318	10.343.840.564
Prestac. e Indemnización Seguro de Vida (Cód. 5.07)	0	0	0	0	0	0
Gastos de Liq. de Siniestros Salvajes y Recup. (Cód. 5.08)	0	0	3.636.364	48.100.556	890.180.054	941.916.974
Particip. Recup. Reaseg. Cedidos y Cód 5.09 + 5.11)	0	0	0	0	0	0
Stros. Reaseg. Aceptados (Cód. 5.13 + Cód. 5.15)	0	0	0	0	2.054.479	2.054.479
Const. de Provisiones Téc. de Stros (Cód. 5.05)	56.795.799	120.672.533	68.410.017	463.116.051	3.010.408.410	3.719.402.810
Recupero de Siniestros	279.475.724	268.610.640	88.200.772	412.230.963	4.594.769.684	5.643.287.783
Recupero de Siniestros (Cód. 4.07)	0	0	0	0	148.478.670	148.478.670
Stros. Recup. de Reaseg. Cedidos (Cód. 4.08 + 4.09)	140.112.943	0	65.769.681	0	2.361.147.938	2.567.030.562
Participación Recup. Reaseg. Aceptados (Cód.4.12 + Cód.4.14)	0	0	0	0	0	0
Desafección de Provisiones Técnicas de Stros. (Cód. 4.06)	139.362.781	268.610.640	22.431.091	412.230.963	2.085.143.076	2.927.778.551
Siniestros Netos Ocurridos	183.291.853	124.076.684	141.426.096	319.731.954	8.595.400.577	9.363.927.164
<b>Utilidad Pérdida Técnica Bruta</b>	<b>15.934.946.640</b>	<b>1.986.663.846</b>	<b>6.053.420.859</b>	<b>1.531.487.409</b>	<b>6.914.696.663</b>	<b>32.421.215.417</b>

	VIDA	ROBO Y R.S.	RGOS. VARIOS	RESP. CIVIL	OTRAS SECCIONES	TOTAL
<b>OTROS INGRESOS TÉCNICOS</b>	<b>61.692.787</b>	<b>6.048.838</b>	<b>138.460.347</b>	<b>18.176.126</b>	<b>1.982.968.358</b>	<b>2.207.346.456</b>
Reintegro de Gastos de Producción (Cód. 4.05)	10.964.118	2.285.897	82.253.494	3.974.987	1.238.940.750	1.338.419.246
Otros Ingresos por Reaseg. Cédidos (Cód 4.10 + Cód. 4.11)	0	0	0	0	85.332.935	85.332.936
Otros Ingresos por Reaseg. Aceptados (Cód. 4.13 + Cód. 4.15)	0	0	0	0	0	0
Desafectación de Provisiones (Cód. 4.26)	50.728.669	3.762.941	56.206.853	14.201.139	658.694.672	783.594.274
Otros Ingresos Técnicos					0	0
Gastos de Producción (Cód. 5.04)	1.633.129	1.615.369	108.311.313	45.038.515	3.096.772.623	3.253.370.949
Gastos de Cesión de Reaseg. ( Cód. 5.10 + Cód. 5.12)	0	60.035.056	817.560.436	366.838.909	998.170.940	2.242.605.341
Gastos de Reaseg. Aceptados (Cód. 5.14 + Cód. 5.16)	0	0	0	0	0	0
Gastos Técnicos de Explotación ( Cód. 5.25 - Cód. 5.25.01.M.04.01)	2.224.586.145	415.963.778	9.96.676.461	246.916.464	6.835.620.389	10.719.763.237
Constitución de Provisiones (Cód. 5.27)	55.769.263	4.275.332	74.535.100	13.197.865	700.628.049	848.405.609
<b>INGRESOS TÉCNICOS NETOS</b>	<b>-2.220.295.750</b>	<b>-475.840.697</b>	<b>-1.858.622.963</b>	<b>-653.815.627</b>	<b>-9.648.223.643</b>	<b>-14.856.798.680</b>
<b>Utilidad Pérdida Técnica Neta</b>	<b>13.714.650.890</b>	<b>1.510.823.149</b>	<b>4.194.797.896</b>	<b>877.671.782</b>	<b>-2.733.526.980</b>	<b>17.564.416.737</b>
Ingresos de inversión (cód 4.25)	2.597.986.649	279.485.198	1.031.818.071	250.824.779	2.140.477.378	6.300.592.075
GASTOS DE INVERSIÓN (CÓD 5.26)	735.511.511	79.124.572	292.116.231	71.010.570	605.986.852	1.783.749.736
UTILIDAD/ PÉRDIDA NETA SOBRE INVERSIONES	1.862.475.138	200.360.626	739.701.840	179.814.209	1.534.490.526	4.516.842.339
RESULTADOS EXTRAORDINARIOS (NETOS) (COD 4.35- 5.35)	15.558.596	1.673.757	6.179.263	1.502.118	12.818.706	37.732.440
UTILIDAD/ PÉRDIDA NETA ANTES DE IMPUESTOS	15.592.684.624	1.712.857.532	4.940.678.999	1.058.988.109	-1.186.217.748	22.118.991.516
IMPUESTO A LA RENTA (CÓD. 5.25.01.M.04.01)	885.631.411	95.327.026	351.848.890	85.591.634	738.216.913	2.156.615.874
UTILIDAD / PÉRDIDA NETA DEL EJERCICIO	14.707.053.213	1.617.530.506	4.588.830.109	973.396.475	-1.924.434.661	19.962.375.642

¿Quiénes somos?

Ética y transparencia

Productos y servicios

Informes Financieros

## 6. HECHOS POSTERIORES AL CIERRE

Al cierre del presente ejercicio no se han presentado hechos posteriores que afecten significativamente los Resultados de la Compañía y que represente alteraciones en la situación Financiera de la Empresa.

## 7. OTRAS REVELACIONES IMPORTANTES

Al cierre del presente ejercicio no se han presentado otras revelaciones importantes que afecten significativamente los Resultados de la Compañía y que represente alteraciones en la situación Financiera de la Empresa.

# Auditoría externa

“

Contamos con el servicio y contratación anual de auditoría externa continua en nuestros estados financieros con el objetivo de seguir mejorando nuestros procesos y controles como empresa.

Para la contratación de los auditores independientes se requiere la aprobación del Directorio, previa evaluación de por lo menos 2 propuestas de Auditores Independientes habilitados.

Para el ejercicio actual fueron contratados los servicios profesionales de la empresa auditora.

”





**ueno** | Seguros



[www.uenoseguros.com.py](http://www.uenoseguros.com.py)